

**LANTBRUKETS BEHOV AV
ARBETSKRAFT OCH
KOMPETENS I HALLAND**



**REGIONALA KOMPETENSRÅDET
2002 : 1**

KOMPETENSRÅDET I HALLANDS LÄN

MÅLSÄTTNING

Den övergripande uppgiften för regionala kompetensrådet består i att identifiera områden där det på kort- eller lång sikt väntas uppstå brist på arbetskraft samt med utgångspunkt från detta få till stånd samverkan och utbildningsinsatser för att söka tillgodose och matcha arbetsmarknadens behov av arbetskraft. Detta för att förhindra att det uppstår flaskhalsar som påverkar sysselsättning och tillväxt negativt.

REPRESENTATION

Representerade i Regionala Kompetensrådet är Länsarbetsnämnden Länsstyrelsen (Karin Starrin ordförande och Christer Andersson), (Länsarbetsnämnden Eva Larsson och Lennart Nilsson), Landstinget (Jeanette Kjellgren), Kommunförbundet (Torleif Nordgaard och Ulrika Bertilsson), Högskolan i Halmstad (Tommy Svensson), LO (Jana Nilsson), TCO (Anette Wolff), SACO (Roland Alexandersson), Företagarnas Riksorganisation (Alf Svensson), Svenskt Näringsliv (Mikael Eriksson), Svenska ESF-rådet (Sten Unosson), Sydsvenska Handelskammaren (Kerstin Bengtsson) och Västsvenska Handelskammaren (Marion Wahlgren).

För att kunna ta till vara möjligheten som regeringen givit länen vad gäller regional kompetensutveckling krävs både bredd som djup i Rådets sammansättning. Den nuvarande konstellationen med länsexperter inom vart och ett av sina områden torde sörja för såväl handlingskraftig samverkan som tillgång till ett kontaktnät gentemot länets olika aktörer.

ARBETSFORM

Rådet skall analysera relevant underlag kring kompetensbehovet i länet i relation till det befintliga utbildningsutbudet. Utifrån dessa slutsatser skall rådet verka för ett anpassat utbildningsutbud samt ett ökat samspel mellan utbildningsanordnarna så att arbetsmarknadens behov bäst tillgodoses. För att Rådets bedömningar kring kompetensbehoven skall bli så träffsäkra som möjligt är det av vikt att alla berörda organisationer tar ansvar för att utbildnings- och rekryteringsbehov i tid signaleras till Kompetensrådet. Redan idag finns en bred uppslutning från dessa parter, men om Rådet skulle tycka sig vara i behov av detta skulle branschråd för speciella ändamål kunna tillsättas. Dessa har särskilt god kännedom om de specifika behoven och skulle kunna fungera som resurs likt "barometer" och idékälla.

POLICY

Målgrupper för Rådets verksamhet är både arbetslösa och förvärvsarbetande som behöver bli mer konkurrenskraftiga på arbetsmarknaden. Rådet skall även verka opinionsbildande och informationsspridande i syfte att skapa ett ökat intresse för utbildning och kompetensutveckling i riktning emot bristyrken. Den opinionsbildande verksamheten kan vara riktad till såväl elever som lärare och yrkesvägledare i högstadium och gymnasium samt arbetslösa och förvärvsarbetande med låg utbildning. Rådets verksamhet bör bland annat genomsyras av aspekter som jämställdhet och mångfald.

KANSLI

Utredare Jan-Olof Eriksson kommer att bereda underlag till beslut och verkställa beslut som fattas av Kompetensrådet. För vidare information om Kompetensrådets verksamhet eller de studier som publicerats kontakta Kompetensrådet och Jan-Olof Eriksson på telefon 035-155118 eller 070-344 51 18.

E-post jan-olof.eriksson@lann. Adressen är Kompetensrådet i Halland, Box 1039, 301 10 Halmstad.

INNEHÅLL

Presentation av Kompetensrådet i Halland	2
Innehållsförteckning	3
Förord	4
Sammanfattning	5
Bakgrund och omvärldsanalys	6
Lantbruket ur ett EU-perspektiv	7
Lantbrukets struktur	7
Lantbrukskonjunkturen	10
Lantbruksbarometern	12
Jämställdhet	13
Lantbruket i Halland	14
Enkätundersökning till lantbrukarna	17
Enkätundersökning till anställda inom jordbruket i länet	21
Ungdom och attityder	22
Naturbruksgymnasierna	25
Uppföljning av elever som slutat på naturbruksgymnasiet	26
Uppföljning av elever som studerar på naturbruksgymnasiet	33
Högre utbildning inom lantbruket	36
Hallands Husdjur	37
Hushållningssällskapet	37
Svenska Blå Stjärnan	38
Övriga utbildningar och projekt	38
Fortsatt arbete	39

Förord

Denna rapport har på uppdrag av Regionala Kompetensrådet i Halland undersökt behovet av arbetskraft och kompetens inom det halländska jordbruket. Rapporten har utarbetats av Anders Frisk, Naturresursforum, Plönninge och Jan-Olof Eriksson Regionala Kompetensrådet, Halmstad.

Undersökningen har genomförts medelst intervjuer med ett tiotal lantbrukare och företrädare för lantbrukets organisationer. Enkätundersökningar har gjorts till lantbrukare och anställda, samt till nuvarande och före detta elever på naturbruksgymnasierna i Halland.

Rapporten ger ingen helhetsbild av jordbruket i Halland. Eftersom uppdraget är att försöka redovisa behovet av arbetskraft, blir självklart tyngdpunkten på de större gårdarna.

Att göra framtidsbedömningar av rekryteringsbehoven är ofta att skapa handlingsberedskap, men vår förhoppning är också att rapporten skall stimulera till diskussion om arbetskraftbehov och kompetensförsörjning inom jordbruket i Halland.

Vi vill tacka alla som hjälpt till med rapporten. Alla som besvarat enkäterna och de lantbrukare och representanter för organisationerna som välvilligt ställt upp för intervjuer och lämnat värdefull information. Ett stort tack också till er som lämnat synpunkter på innehållet i rapporten.

Halmstad 15 februari 2002

Jan-Olof Eriksson
Regionala Kompetensrådet

Anders Frisk
Naturresursforum

Sammanfattning

I november 1999 arbetade ca 3 400 personer i Halland med primärproduktionen av livsmedel. Det utgör tre procent av den förvärvsarbetande befolkningen. Motsvarande siffra för riket är en och en halv procent. Lantbruket är därför en viktig näringsgren för sysselsättningen i länet.

För att få ekonomisk tillväxt och möjligheter till en fortsatt hög avkastning på produktionen inom lantbruket är branschen beroende av en hög kompetensnivå och ett livslångt lärande. Det bidrar också till en högre status, attraktionskraft och framtidstro, vilket är viktigt för lantbrukarnas och de anställdas försörjning och trygghet.

Den effektivisering och strukturrationalisering som har pågått inom lantbruket under flera decennier kommer att fortsätta med förmodligen ännu högre hastighet, vilket leder till en större koncentration av färre men större företag. Det medför att antalet anställda ökar. Till de mindre jordbruken sker i princip ingen nyrekrytering längre. Vi kommer dessutom att få en mycket varierande verksamhetsinriktning av jordbruket. Andra verksamhetsområden som kommer att komplettera den traditionella jordbruksnäringen är turism, entreprenad m.m.

Huvudsyftet med rapporten är att försöka redogöra för de strukturförändringar som sker inom det halländska jordbruket. Det innebär bland annat ökat behov av arbetskraft, sammanslagning av enheter och därmed ökande investeringar i byggnader och maskiner. Rapporten syftar också till att försöka få fler personer intresserade av arbete inom jordbrukssektorn.

Antalet jordbrukande kvinnor har varit oförändrat under de senaste tio åren, medan antalet män har minskat. Kvinnorna utgör 33 procent av totalt antal sysselsatta och andelen kvinnliga företagare ökar stadigt. Det är också mera vanligt att både mannen och kvinnan står som brukare av gården.

Sammanfattningsvis är tendens inom jordbruket att investeringarna ökar, samarbetet mellan lantbrukarna ökar, lantbrukarna satsar på IT och att lantbrukarna trivs med sina jobb. Det finns en stark framtidstro inom jordbruket.

Odlingen av spannmål, baljväxter och lin har ökat efter Sveriges EU-medlemskap, medan odlingen av oljeväxter har minskat.

Kobesättningarna har mer än halverats under den senaste tioårsperioden. Antalet kor per besättning har däremot ökat kraftigt.

Konsumtionen av nötkött har ökat i Sverige, men minskat på många viktiga EU-marknader till följd av BSE-fallen ("galna kosjukan").

Både konsumtionen och produktionen av griskött har minskat inom EU de senaste åren.

Enligt en enkätundersökning i Halland som riktat sig till lantbrukarna på de större gårdarna i länet, planerar 60 % av dessa att utöka produktionen och 35 procent ligger kvar på oförändrad nivå. Endast fem procent kommer att minska produktionen.

Lantbrukarna anser att de har ett stort behov av vidareutbildning och då främst inom arbetsledning och personalfrågor. Data och ekonomi är andra viktiga områden. Även för de anställda bedömer lantbrukarna att det finns stora behov av fortbildning, inom djurskötsel, data, växtodling och av maskinförare.

I en enkätundersökning till anställda inom jordbruket i länet bekräftades det stora behov av egen kompetenshöjning, inom främst djurskötsel, data, växtodling och som maskinförare.

Det har varit en vikande trend beträffande antalet sökande till jordbruksutbildningarna i länet och i resten av landet. Enligt ungdomarna själva är det bland annat dåliga löner, arbetstider, samt dålig arbetsmiljö som är de främsta orsakerna till det minskande elevantalet.

En uppföljning av elever som gått ut från naturbruksprogrammet på Plönninge- och Munkagårdsgymnasierna i länet åren 1995-2000 har genomförts. Under de åren har det gått ut 24,5 elever per år. Med tanke på den ökande efterfrågan på arbetskraft inom jordbruket och att inte alla kommer att arbeta i utbildningsyrket, är det en oroande låg siffra.

Uppföljningen visar att de elever som genomgått naturbruksgymnasiet har varit arbetslösa i mindre utsträckning än andra ungdomar under motsvarande tid. Över hälften av de tidigare eleverna anser att de har behov av fortbildning och främst inom ekonomi, markandsföring och teknik.

En uppföljning har även gjorts av elever som för närvarande genomgår jordbruksutbildning på naturbruksgymnasierna i länet. Av dessa räknar 76 procent med att de kommer att vara egna företagare, eller anställda inom jordbruket.

Det krävs en större och bredare informationssatsning till grundskoleeleverna som komplement till den information, om de olika yrkena inom jordbruket, som ges idag. Vidare bör det tas ett samlat grepp från samtliga aktörer i länet för att kraftsamla på att få fler ungdomar att utbilda sig inom jordbruket. Det kommer också att behövas ekonomisk stimulans för att klara det stora behov av kompetenshöjning för lantbrukarna och de anställda.

Bakgrund och omvärldsanalys

Sverige

Under 1800-talets levde 75 procent av svenskarna på små gårdar med självhushållning, vilket bland annat omfattade livsmedelsproduktion. De stora gårdarna hade många lantarbetare anställda. I början på 1950-talet var nästan 900 000 personer sysselsatta inom jordbruket. Motsvarande siffra idag är 180 000. Räknas de bort som arbetar deltid så blir det endast 74 000 heltidstjänster kvar. Idag bor endast 15 procent utanför tätorterna och mindre än två procent av arbetskraften producerar livsmedel.

Sedan 1950-talet har mekaniseringen och förädlingen av produkterna inom lantbruket utvecklats. Maskinerna har blivit större och avkastningen har ökat. Under de senaste 20 åren har tyngdpunkten flyttats från kvantitet till kvalitet i produktionen.

Förändringar av jordbrukspolitiken med bland annat krav på billigare livsmedel, ökad miljö- och djurhänsyn kom under 80-talet och har sedan accentuerats ytterligare. EU-inträdet medförde ytterligare förändringar av jordbrukspolitiken och förutsättningarna för det svenska jordbruket. Härvid är det framför allt kravet på billiga livsmedel och den ökande konkurrensen genom import från andra EU-länder som blivit klart påtaglig.

Dessa förändringar har medfört en nödvändig effektivisering och rationalisering av det svenska jordbruket, inte minst inom animalieproduktionen, vilket blivit särskilt påtagligt under senare hälften av 90-talet. Det visar sig i att många av de företag som har mindre besättningar av mjölkkor eller grisar helt enkelt lägger ner produktionen och de som tänker fortsätta investerar kraftigt och utökar till större besättningar. I takt med att antalet företag minskar så ökar storleken på de företag finns kvar. Livsmedelsindustrin har också effektiviserat tillverkningen.

Det tillsammans har medfört att livsmedelspriserna i stort sett varit oförändrade under ett par decennier. De fortsatta strukturförändringarna och rationaliseringarna inom jordbruket leder till att antalet yrkesverksamma jordbrukare minskar.

Kvotbegränsningarna inom jordbruket medför att tillväxtpöjligheterna begränsas. Därför är det viktigt att det sker en tillväxt inom andra verksamhetsområden för att inte näringslivet skall stagnera på landsbygden. Av landets ca 80 500 jordbruksföretag bedrivs nära tre fjärdedelar i kombination med skogsbruk.

Turist- och besöksnäringen och då i form av eko-, kulturturism, samt jakt- och fiske är några former av turism som kan skapa inkomster och sysselsättning på landsbygden vid sidan av det traditionella lantbruket. För att locka besökare är turist- och besöksnäringen beroende av ett öppet och rikt varierat odlingslandskap, som betande djur bidrar till.

Lantbruket producerar också kollektiva nyttigheter i form av miljötjänster och bidrar till att bevara den biologiska mångfalden och kulturmiljövärden i form av slätterängar och beteshagar.

Sveriges försörjningsgrad på livsmedel har varit 80 procent tidigare. Syftet var att klara försörjningen under krig och avspärrning. Med det förändrade omvärldsläget bedöms inte det kravet kvarstå. Nu är några av motiven för att behålla egen livsmedelsproduktion, att vi kan utöva kontroll av livsmedlen och djurhållningen.

Lantbruket ur ett EU-perspektiv

Sveriges 177 000 lantbrukare har 7,5 miljoner kollegor inom EU och i de länder som väntar på att bli medlemmar finns det ytterliggare drygt 10 miljoner lantbrukare. Utvidgningen av EU österut kan innebära att utbudet av billiga livsmedel kommer att medföra en ökande konkurrens för de västeuropeiska jordbruket. För att hålla kostnaderna nere finns det ett antal lantbrukare i Västeuropa som arrenderar mark i Östeuropa.

I förhållande till arealen satsar den europeiska lantbrukaren en stor andel arbete och kapital per hektar. Det europeiska jordbruket drivs mycket intensivt, till skillnad från jordbruket i Australien, samt Syd- och Nordamerika, där och markpriserna är låga och i vissa fall också låga lönekostnader.

Ett av problemen för jordbruket i Europa är den ökande skepsis och tilltro som finns bland konsumenterna som är en följd av bland annat dålig djurhållning, långa djurtransporter och BSE. Avståndet mellan de som producerar livsmedel och övrig befolkning, har blivit så stor att det är svårt att uppnå förståelse för de förutsättningar som gäller för livsmedelsproduktion. Grupperna har i många fall svårt att förstå varandra.

Utvecklingen mot större arealer och koncentrerad djurhållning kommer att fortsätta. Orsaken är att maskiner och annan teknisk utrustning blir större och dyrare och måste utnyttjas effektivare. För att rationalisera driften går flera jordbrukare samman och bildar olika former av bolag. Efterfrågan på lantarbetare ökar också i takt med att driftenheterna blir större.

Lantbrukets struktur

Åkerarealen och antalet lantbruksföretag

Sveriges totala åkerareal för företag med mer än två hektar åkermark uppgick den 1 augusti 2000 till ca 2,7 miljoner hektar.

Antalet företag med mer än två hektar åkermark uppgick vid samma tidpunkt till 76 800, vilket är en minskning från 1999 med 3 300 företag. Det är en något större minskning av antalet företag än den genomsnittliga minskningen under 1990-talet. Samtidigt har arealstorleken per företag ökat.

Tabell 1:

Antalet företag fördelade efter storleksgrupp åkerareal 1980 och 2000
Avser företag med mer än två hektar åkermark (hela riket)

År	Storleksgrupp, hektar åkermark							Summa
	2,1-5,0	5,1-10,0	10,1-20,0	20,1-30,0	30,1-50,0	50,1-100,0	> 100,0	
2000	11 784	14 110	15 453	8 717	10 624	10 652	5 458	76 798
1980	19 248	25 474	28 123	15 876	15 875	10 061	3 225	117 882
Förändring:	-7 464	-11 364	-12 670	- 7 159	- 5 251	+ 591	+ 2 233	- 41 084

Källa: Lantbrukets företagsregister 2000

Totalt kan noteras en minskning av antalet företag från 1980 till 2000 med ca 41 000 enheter.

Det är företagen i gruppen 20,1-50,0 hektar som relativt sett har svarat för den kraftigaste minskningen (61 procent). Även företagen under 20,1 hektar har minskat kraftigt (57 procent). Företag i gruppen över 100 hektar har ökat med 70 procent. Den kraftiga ökningen av större enheter medför ett ökat behov av anställd personal. Detta trots att maskinstorleken och därmed antalet hektar som en man kan sköta ökar och att man ser en klar tendens till ökad maskin- och därmed personalsamverkan mellan företag.

Animalieproduktion

Här begränsas redovisningen till nötkreatur och grisar.

Tabell 2:

Antal husdjur av olika slag, hela riket

Djurslag	1980	2001	Förändring
Kor för mjölkproduktion	655 700	418 000	-237 700
Kor för uppfödning av kalvar	70 900	166 000	+ 95 100
Suggor	278 200	212 000	- 65 200
Slaktsvin	1 253 800	1 089 000	-164 800

Källa: Jordbruksstatistisk årsbok

Antalet mjölkkor har alltså minskat med ca 238 000 under den sista 20-årsperioden. Den genomsnittliga besättningsstorleken för mjölkkor har under samma period ökat (se nedan). Antalet kor för uppfödning av kalvar (dikor och amkor) har ökat med ca 95 000.

Detta får till stor del ses som en följd av de EU-stöd som syftar till att bibehålla ett öppet odlingslandskap men som samtidigt har förbättrat ekonomin i denna produktion.

När det gäller antalet grisar så är förändringarna inte så stora. Antalet suggor har minskat under perioden men från år 2000 till 2001 har suggantalet ökat med ca fem procent. Detta har dock ännu inte hunnit slå igenom på slaktsvinssidan.

Samtidigt som djurantalet totalt sett minskar så minskar också antalet företag med djurhållning men den genomsnittliga besättningsstorleken ökar.

Tabell 3:

Antal företag med olika djurproduktion 1980 och 1999, hela riket

Djurslag	1980	1999	Förändring
Kor för mjölkproduktion	44 100	14 000	-30 100
Kor för uppfödning av kalvar	12 400	14 200	+ 1 800
Svin	26 100	6 000	-20 100

Källa: Jordbruksstatistisk årsbok

Tabell 4:

Genomsnittlig besättningsstorlek 1980 och 1999, hela riket

Djurslag	1980	1999	Förändring
Kor för mjölkproduktion	14,9	32,1	+ 17,2
Kor för uppfödning av kalvar	5,7	11,6	+ 5,9
Suggor	15,1	54,5	+ 39,5
Slaktsvin	81	252	+171

Källa: Jordbruksstatistisk årsbok

Av tabell 3 och 4 kan utläsas en kraftig minskning av antalet företag med mjölkkor och svin men också en *kraftig ökning av besättningsstorleken* för dessa djurslag. Vi ser idag en klar ökning av antalet företag med 100 mjölkkor och däröver respektive 200 suggor och däröver. Detta medför ett ökat behov av anställd personal inom dessa produktionsgrenar. Det handlar inte om enmansföretag längre.

Sysselsatta i jordbruket

Enligt Lantbrukets företagsregister 1999 uppgick antalet personer sysselsatta i jordbruket totalt till 177 000. Av dessa utgjordes nästan 157 000 av stadigvarande sysselsatta samt tillfälligt sysselsatta personer som var familjemedlemmar till företagaren. Av dessa var knappt 106 000 (2/3) män och ca 51 000 (1/3) kvinnor. Antalet arbetskraftsenheter, Annual Work Unit (AWU) enligt EU:s definition, blir för motsvarande personer 71 600 AWU. Männerna svarade för 75 procent av dessa. För tillfälligt sysselsatta, som ej har familjeanknytning till företagaren, redovisas 20 200 personer motsvarande 2 600 AWU. För samtliga sysselsatta redovisas 74 200 AWU.

Sysselsättningen fördelad efter driftsinriktningar visar att 74 000 personer var sysselsatta vid företag med driftsinriktning djurskötsel. Dessa personers arbetsinsats svarar mot 57 procent av det totala antalet AWU.

Antalet sysselsatta personer 1999 har minskat med ca 19 000 sedan 1997, vilket är en betydande minskning.

Åldersstrukturen

Antalet äldre jordbrukare ökar medan antalet yngre minskar. Statistik från 2000 visar att 17,3 procent av företagarna är äldre än 65 år, endast sju procent är under 35 år och 38,1 procent är mellan 50 och 64 år. Under tioårsperioden 1989 till 1998 halverades nyrekryteringen av jordbrukare yngre än 35 år. En sådan snabb minskning av nyrekryteringen har inte förekommit sedan 1960-talet.

De yngre jordbrukarna driver ofta större jordbruk än genomsnittet, vilket innebär att vid många av de mindre jordbruken sker ingen nyrekrytering. De som är äldre än 65 år driver mestadels företag mindre än 20 hektar. Medianåldern för samtliga företagare är 50 år och däröver.

Om man skärskådar åldersstrukturen så kan man anta att när de äldre "försvinner", så "försvinner" också en del av den areal som de har brukat men en stor del kommer att läggas till andra fastigheter som då blir större. Detta i kombination med att nyrekryteringen är svag, kommer också att bidra till att behovet av anställd personal ökar.

Lantbrukskonjunkturen

Enligt LRF:s konjunktursrapport som redovisar konjunkturläget för jordbruket i Sverige. Rapporten för år 2001 karaktäriserats av låga internationella spannmålspriser och att konsumtionen av nötkött minskat på grund av BSE-krisen.

Spannmål

Spannmålsarealen har ökat i hela landet, med den största ökningen i norra Sverige. Medlemskapet i EU har medfört att lönsamheten har förbättrats.

Oljeväxterna har minskat med nästan 60 procent sedan Sverige gick med i EU. Arealen för baljväxter och linodlingen, som var liten före EU-inträdet har nu ökat kraftigt. De ändrade stöd- och prissystemen har bidragit till detta.

För år 2000 ökade spannmålsskörden inom EU från 198 milj. ton till 212 milj. ton 1999. Skörden för 2001 beräknas bli mindre som följd av de besvärliga väderleksförhållanden under vintern i viktiga odlingsområden.

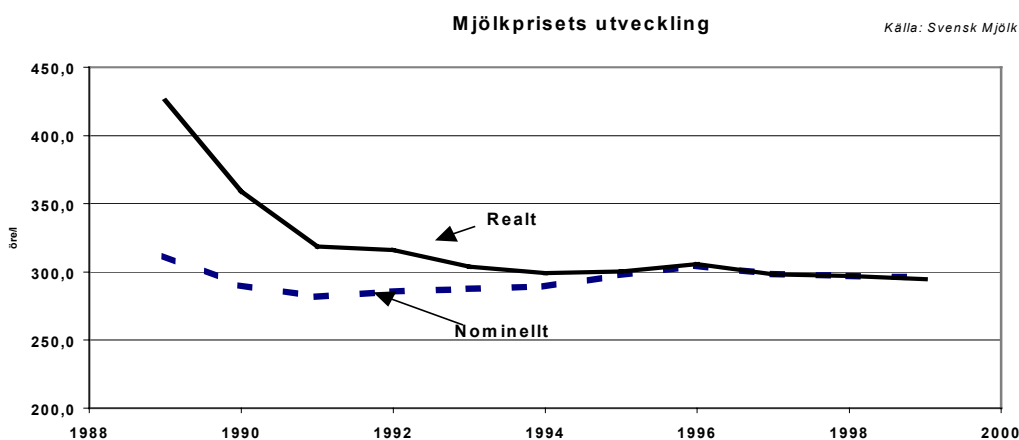
Spannmålsförbrukningen inom EU är svårbedömd eftersom det är för tidigt att se konsekvenserna av BSE-krisen och mul- och klövsjukan.

Mjök

Under 1990-talet har antalet nötkreatur varit relativt stabilt. Antalet mjölkkor har minskat till följd av högre avkastning, medan antalet dikor har ökat.

EU:s mjölkkvot utnyttjades i Sverige till 99,6 procent för kvotåret 2000/2001. Efter EU-inträdet har produktionen anpassats till landskvoten och därför har antalet kor minskat i takt med den stigande avkastningen per ko.

Antalet kobesättningar har mer än halverats från ca 24 500 till ca 11 500 under den senaste tioårsperioden. Däremot har antalet kor per besättning ökat från 23 till 45,5 stycken under samma period och år 2010 beräknas antalet att öka till 120 kor per besättning. Mjolkproducenterna har minskat med 7,7 procent under det senaste året. Inom mjölkproduktionen kommer den tekniska utvecklingen att bli snabbare än tidigare till följd av mjölkrobotar, förbättrad foderstyrning och nya byggnadstekniska lösningar. Blir det en större övergång till ekologisk mjölkproduktion kommer efterfrågan på arbetskraft att öka.



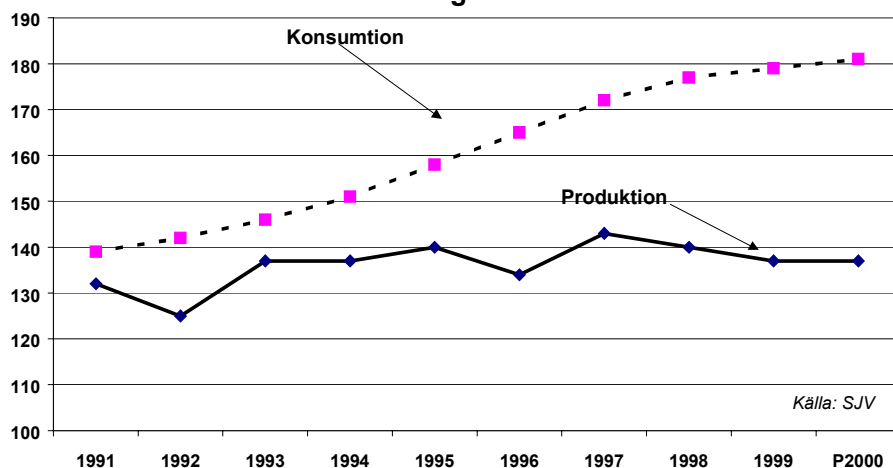
Nötkött

Produktionen av nötkött har ökat markant under de senaste åren. Den nationella kvoten för den gemensamma jordbrukspolitikerna är för Sveriges del snart uppnådd, vilket medför att expansionen avbryts och produktionen stannar på nuvarande nivå.

Konsumtionen av nötkött ökade med fem procent under förra året. Produktionen uppgick till 151 200 ton och konsumtionen till 198 600 ton. Importen var på 54 000 ton, vilket var en marginell ökning sedan 1999. Irland och Tyskland är de största exportländerna till Sverige och svarade för nästan hälften av importen, som var 27 procent av den svenska nötkött- och kalvköttkonsumtionen.

Den kraftiga konsumtionsminskningen av nötkött på många viktiga EU-marknader till följd av BSE-fallen på kontinenten har inneburit kraftiga prisfall. Den svenska konsumtionen har dock varit mycket stabil.

Produktion och konsumtion av nötkött i Sverige. I milj kg

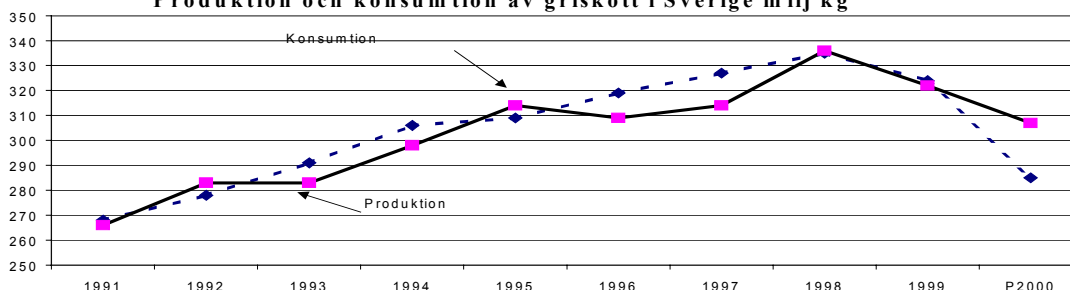


Griskött

Produktionen av griskött minskade med hela 14 procent under år 2000. Det var en följd av den svåra lönsamhetskris som drabbat hela EU. Antalet svinproducenter har halverats i landet till 6 000 sedan 1994.

Importen ökade med en fjärdedel och exporten minskade med 60 procent under år 2000. Danmark svarade för över hälften av vår import. Storbritannien och Frankrike är också stora exportländer till Sverige. Under 2001 minskade produktionen i Sverige med omkring fyra procent. Produktionsminskningen inom EU förväntas leda till en stabilisering av produktionen och en höjning av priserna på mellan 15-20 procent i jämförelse med förra året.

Produktion och konsumtion av griskött i Sverige milj kg



Ägg

Produktionen av ägg minskade under hela 1990-talet och för närvarande ligger den nära självförsörjningsgränsen. Inom EU är priserna stabila och produktionen och efterfrågan är i balans.

Fjäderfäkött

Konsumtionen av fjäderfäkött beräknas öka med omkring fem procent i år, vilket medför att konsumtionen överstiger produktionen med 10-12 procent. Ökningen av produktionen har varit lägre de senaste åren, jämfört med det tidiga 1990-talet. En orsak till efterfrågeökningen är BSE-krisen.

Trädgårdsnäringen

Enligt Jordbruksverket uppskattas värdet av produktionen av trädgårdsprodukter till 2,5 miljarder kronor år 1997. Antalet trädgårdsföretag har liksom antalet jordbruksföretag minskat sedan lång tid i Sverige. Äppelodlingen är störst med ca 1 670 ha. Inom bärödlingen är jordgubbsodlingen som utgör den största arealen.

Miljön

Jord- och skogsbruket har den största miljöpåverkan på landsbygden, men också en viktig roll i miljöarbetet. Till de positiva effekterna som jordbruket lämnar kan nämnas att kulturmiljöer bevaras, landskapet hålls öppet och artrika betesmarker hävdas. De negativa effekterna är bland annat växtnäringsförluster till luft och vatten, bekämpningsmedel och i vissa fall en utarmning av den biologiska mångfalden. Insikterna om jordbrukets miljöpåverkan har ökat genom att myndigheterna och näringen själva har genomfört omfattande utbildnings- och informationsinsatser som riktats till jordbrukarna. En ökning av kunskaperna om jordbrukets miljöpåverkan och odlingslandskapets natur- och kulturhistoriska värden är av stor betydelse för att erhålla en positiv utveckling kompletterande verksamheter som turism och småskalig livsmedelsproduktion.

KRAV är en ekonomiska förening som bildades 1985 och som skall verka för en hållbar utveckling genom att ta fram regler för ekologisk produktion, samt kontrollera att de efterlevs. Det finns cirka 30 regionkontrollanter som arbetar över hela Sverige. De KRAV-anslutna jordbrukarna kontrolleras minst en gång om året. KRAV-märket visar bland annat att produktionen sker utan kemiska bekämpningsmedel och utan konstgödsel. I produktionen får inga genmodifierade organismer (GMO) förekomma.

Lantbruksbarometern

Lantbruksbarometern är en årlig rapport som bygger på intervjuer med 920 lantbrukare i landet som har företag med mer än 20 ha. Rapporten utarbetas i samarbete med LRF, LRF konsult och Föreningssparbanken.

Enligt 2001 års Lantbruksbarometer är tendenserna inom jordbruket i landet att:

- investeringarna ökar
- lönsamheten förbättrats
- samarbetet mellan lantbrukarna ökar
- lantbrukarna satsar på IT
- lantbrukarna trivs med sina jobb

Investeringar

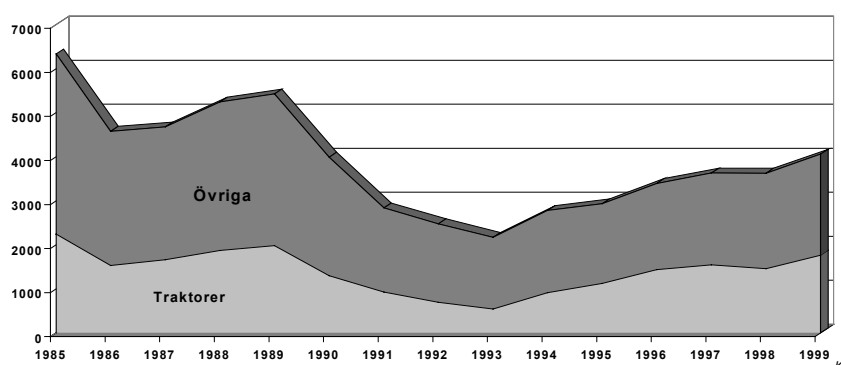
De investeringar som planeras under 2001 har inte varit så höga under något år på 1990-talet. Unga lantbrukare som är under 40 år står de för den kraftigaste höjningen. För den gruppen är det 41 procent som planerar att investera i byggnader. Det är en ökning med 30 procent sedan förra året.

I jämförelse med 1999 ökade investeringarna i byggnader något under 2000 för svinuppfödarna, medan den minskade för mjölkproducenter och växtodlare.

Investeringar i maskiner och inventarier var 31 procent, vilket var den högsta på tio år. Ökningen är dock från en bottenivå på två miljarder kronor år 1993, till fyra miljarder kronor 2000.

Skuldsättningen i lantbruket har ökat från ca 90 miljarder kronor 1999 till 96 miljarder kronor 2000. De flesta lantbrukare lånar till sina investeringar. För att minska kostnaderna har hälften av lantbrukarna uppgivit att de vill öka samarbetet med andra lantbrukare och 28 procent äger maskiner gemensamt.

Jordbrukets investeringar i maskiner och redskap (1999 års pris mkr)



Lönsamheten

De lantbrukare som anser att lönsamheten är "ganska god" har ökat från 17 procent vid förra mätningen till 24 procent. Lönsamheten är dock låg för många lantbrukare. De som anser att lönsamheten är ganska eller mycket dålig är 70 procent.

Unga lantbrukare som är under 40 år uppfattar lönsamheten som bättre än de som är äldre. Den sämsta lönsamheten upplever växtodlarna. Av dessa anser 80 procent att lönsamheten är ganska eller mycket dålig. Svinuppfödarna upplever att de har den bästa lönsamheten. Lantbrukare som har gårdar på mer än 75 hektar uppger att de har bättre lönsamhet än de som brukar mindre gårdar.

Trivseln på jobbet

Trots att lönsamheten är kärv för de flesta, trivs hela 91 procent mycket eller ganska bra. Svinuppfödarna trivs allra bäst och av dessa uppger 97 procent att de trivs mycket eller ganska bra. För mjölk- och nötköttsproducenter är siffran 91 procent. De som är under 40 år trivs bäst.

IT-satsningar

Av lantbrukarna har 65 procent tillgång till datorer och av dessa är 70 procent uppkopplade till Internet. Nästan varannan lantbrukare använder Internet idag och det är en ökning med 20 procent på två år.

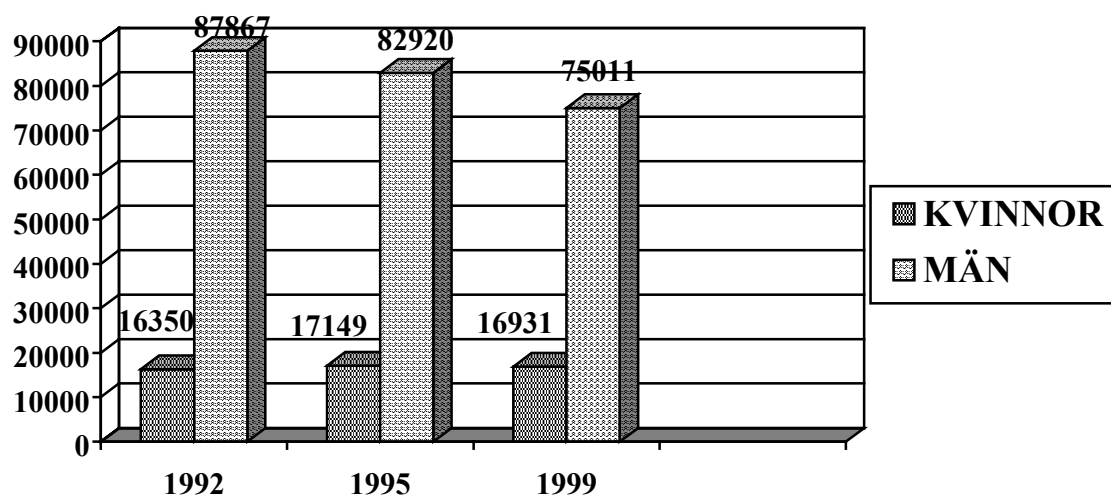
Jämställdhet

Inom jordbruksnäringen beräknas 74 200 personer vara sysselsatta räknat i årsarbetskrafter av dessa är 25 procent kvinnor. Totalt inom näringen är utgör kvinnorna 33 procent. Andelen kvinnliga företagare inom sektorn ökar stadigt. Det finns också många exempel på kvinnlig företagsamhet inom jordbruk och livsmedelsindustri i främst glesbygdsområdena.

Den ökade efterfrågan på varor och tjänster som gårdsbutiker, "Bo på lantgård" m.m.

från medborgare från andra EU-länder, som hyr eller har köpt fastigheter för fritids- eller permanent boende på landsbygden har medverkat till att det finns nya inkomst- och sysselsättningsmöjligheter för i första hand kvinnorna. De har därmed fått en starkare ställning än vad som den traditionella jordbruksnäringen medgivit. Det är viktigt att ta tillvara alla de inneboende möjligheter som finns på landsbygden för att skapa möjligheter till företagande och entreprenörskap. Med andra ord att både kvinnor och mäns olika kompetens tas tillvara.

Antal lantbrukare i Sverige, med > 2 ha åkermark



Källa: SCB på uppdrag av LRF Kvinnor, april 2001

Kommentar: Antalet jordbrukande kvinnor har i det närmaste hållit sig oförändrat under de senaste tio åren. Antalet män inom jordbruket har däremot minskat. Statistiken berör ej jordbrukare som bedriver jordbruk i bolagsform.

Både andelen gifta kvinnor och gifta män inom jordbruket har minskat de senaste tio åren. Däremot ökar andelen äktenskap där både mannen och kvinnan står som brukare.

Lantbruket i Halland

Lantbrukets struktur

Nedanstående tabell visar en allmän bild av företagsstrukturen i Halland.

Tabell 5:

Åkerareal och antal företag i Halland

	1988	1990	1999	2000	
Total åkerareal, hektar	123 198	122 009	118 395		
Medelareal, hektar åker / företag	23,5		29,3		
Antal företag					Förändring 1990 - 2000
Företag > 2,0 hektar	5 237	5 126	4 034	3 854	- 1 272
2,1 - 5,0 hektar		729		571	- 158
5,1 - 10,0 hektar		1 000		714	- 286
10,1 - 20,0 hektar		1 330		868	- 462
20,1 - 30,0 hektar		735		511	- 224
30,1 - 50,0 hektar		702		550	- 152
50,1 - 100,0 hektar		406		458	+ 52
> 100 hektar		105		182	+ 77

	1988	1999	2001
Summa företag			
med mjölkkor	1 622	782	
med am/dikor	674	843	
S:a med nötkreatur	3 019	1 969	
med svin	2 194	902	
med höns och och kycklingar av värpras	874	334	
Antal djur			
Mjölkkor	30 160	27 387	29 353
Am/dikor	3 534	8 437	
S:a nötkreatur	99 937	100 936	
Suggor och galtar	36 377	29 140	27 590
Slaktsvin och smågrisar	288 418	273 874	227 983
S:a svin	324 795	303 014	255 573
S:a höns och kycklingar av värpras	1 324 857	1 107 101	

Källa: Jordbruksstatistisk årsbok och statistik från Länsstyrelsen.

OBS! Siffrorna för antalet djur i kolumnen längst ner till höger är från SCB:s räkning i juni 2001.

Hallands åkerareal är ca 118 400 hektar. Jämfört med 1988 är det en minskning med ca 4 800 hektar. Antalet företag över två hektar har under perioden 1988-2000 minskat med 1383.

Liksom i övriga riket har storleken på företagen förändrats. Antalet företag med 50 hektar och mindre har minskat medan företagen med över 50 hektar har ökat, där den största ökningen ligger på företag över 100 hektar.

Under perioden 1988 - 1999 har antalet företag med mjölkkor mer än halverats, från 1 622 till 782. Samma gäller för gårdar med svin, från 2 194 till 902. Däremot har besättningsstorleken för dessa djurslag ökat (se tabell nedan). När det gäller antalet besättningar med am/dikor ser vi en ökning med 169.

Det totala antalet mjölkkor liksom det totala antalet nötkreatur har inte förändrats nämnvärt. Det är alltså en omfördelning från mindre till större besättningar. Antalet am/dikor har mer än fördubblats.

Antalet grisar har minskat både när det gäller suggor och slaktsvin.

I Halland, liksom i sammanställningen för hela riket, ser vi att besättningsstorlekarna ökar.

Tabell 6:

Besättningsstorlek bland mjölkkobesättningar som är med i Kokontrollen.

	1980	2000	Förändring
Antal kor			
-10	134	8	- 126
11 – 15	287	34	- 253
16 – 20	222	58	- 164
21 – 50	449	319	- 130
51 -	49	157	+ 108
S:a besättningar	1 141	576	- 565

Källa: Hallands Husdjur

Antalet besättningar med mer än 50 kor har tredubblats under perioden 1980 till 2000 och samtidigt har alla storlekar under 50 kor minskat. Ser man till utvecklingen i nuläget så satsar man "friskt" i Halland och det byggs ganska många ladugårdar för 90 kor och uppåt och då är det inte längre fråga om enmansbesättningar. Alltså kommer behovet av anställd personal att öka.

När det gäller grisproduktionen så är antalet och storleken på suggbesättningar en bra indikator för utvecklingen. Enligt Länsstyrelsens statistik har antalet företag med mer än 50 suggor under perioden 1990 till 1999 ökat med 23, från 141 till 164. Här är inte så kallade suggpoolsbesättningar medräknade. (En suggpoolsbesättning innebär att suggorna vistas på en gård under tiden de är dräktiga för att sedan flyttas till en annan gård innan de skall grisa. Där stannar de tills smågrisarna tas ifrån suggan. Hon flyttas då tillbaka till sin "hemgård"). Utvecklingen när det gäller suggbesättningar är sådan att behovet av anställd personal ökar.

Beträffande *slaktsvins*produktionen så har under perioden 1995 till 1999 antalet besättningar med mer än 500 grisar ökat från 83 till 95 och antalet besättningar med mer än 1000 ökat från 24 till 34.

Enligt SCB:s sysselsättningsstatistik RAMS från november 1999, är antalet sysselsatta inom jordbruksnäringen i Halland är 3 430 personer varav 970 är kvinnor. Det utgör tre procent av den förvärvsarbetande befolkningen. Motsvarande siffra för riket är 1,5 procent. Laholm har den högsta andelen förvärvsarbetande inom jordbruket med 8,2 procent.

Sysselsättningen inom jordbruket i Halland

Enligt Sveriges Officiella Statistik var sysselsättningsläget inom lantbruket i Halland 1999 följande:

Stadigvarande och tillfälligt sysselsatta: 9 444 personer motsvarande 4 258 AWU.

Antalet förvärvsarbetande inom jordbruket i Halland och respektive kommun:

Hylte	Halmstad	Laholm	Falkenberg	Varberg	Kungsbacka	Länet
86	739	643	835	744	384	3 431

Förvärvsarbetande inom jordbruket Halland fördelade i procent:

Hylte	Halmstad	Laholm	Falkenberg	Varberg	Kungsbacka	Länet	Riket
1.9	2,0	8,2	5.3	3,4	2.2	3,3	1,5

Antal personer som i varit arbetslösa inom jordbrukssektorn under 2001 i riket och Halland. Siffrorna anger genomsnittet

Yrke	Halland	Riket
Driftledare	2	33
Lantmästare	4	132
Djurskötare	34	794
Lantbruksförman	9	178
Maskinförare inom lantbruk	11	552
Totalt:	63	1817

I ovanstående siffror ingår personer som kan ta arbete omgående, men även de som behöver yrkesvägledning, eller som väntar på att komma in på någon utbildning.

Intervjuer och enkätsvar från lantbrukare i Halland

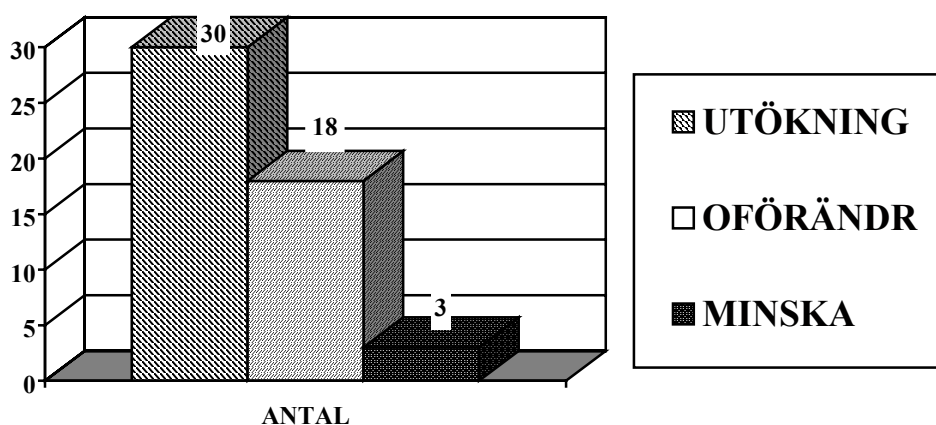
För att få en bild av utbildnings- och kompetensbehoven för lantbrukare och anställda har en enkätfrågan sänts ut till 230 lantbrukare i Halland. Av dessa har 62 besvarat enkäten. Enkäten har i huvudsak riktat sig till större företag med anställd personal, därför ger inte svaren någon heltäckande bild av jordbruksnäringen i länet. Åkerarealen ligger på i medeltal över 170 hektar för de lantbrukare som besvarat enkäten. Endast 18 företag har under 100 hektar. Orsaken till urvalet av företag är önskan om att få kunskap och en större träffsäkerhet av kompetens- och personalbehovet i länet för lantbrukare och de anställda.

Besök och intervjuer har också gjorts vid ett tiotal gårdar i länet. Resultaten av dessa intervjuer överensstämmer med enkätsvaren.

Resultaten av enkätsvaren till lantbruksföretag

Svaren redovisas på de frågor som berör kompetensutveckling och efterfrågan på arbetskraft.

1. Kommer ni att göra någon förändring av produktionen, (t. ex. öka/minska)?



Av svaren framgår att 60 procent planerar att öka produktionen och 35 procent bedömer att de kommer att ligga kvar på en oförändrad nivå. Endast 3 procent kommer att minska produktionen de närmaste åren.

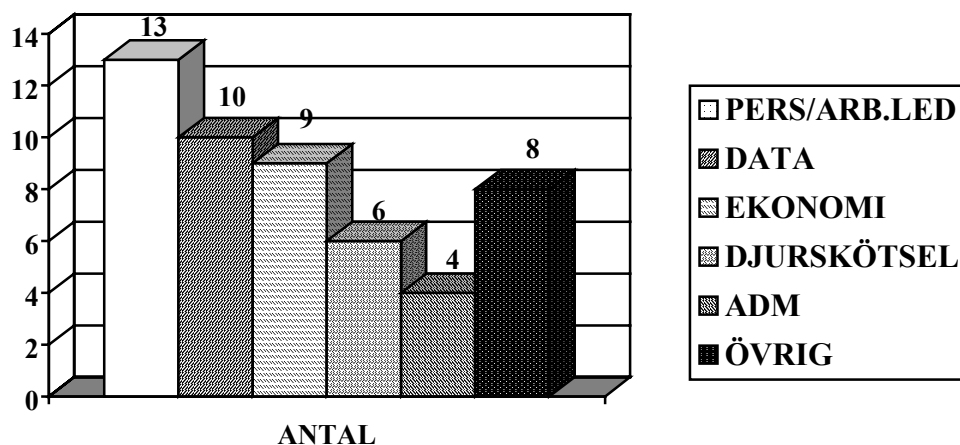
Mjolkproducenterna kommer att stå för den största ökningen, sedan kommer slaktsvinsproducenterna. Spannmåls- och köttdjursproducenterna kommer inte att utöka i någon större utsträckning.

2. Antalet anställda på företaget. Ange antalet personer och en bedömning om framtiden?

Enkätföretagen hade 185 anställda för ett år sedan och bedömer att de har 211 anställda om två år. En ökning med 14 procent.

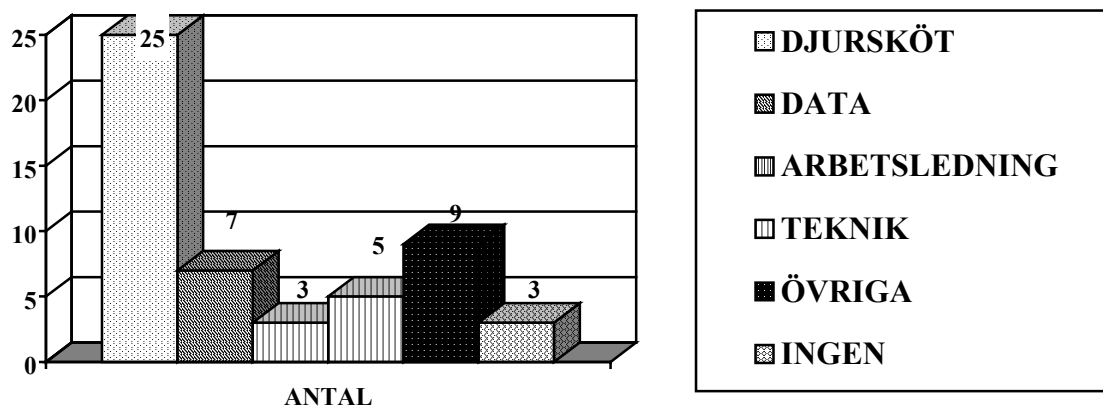
Den största ökningen av antalet anställda kommer på de gårdar som har mjölkproduktion (22) personer. Därefter kommer slaktsvinsproduktion (14) personer. På spannmåls- och köttdjursgårdarna kommer det endast att ske en marginell ökning.

3. Anser Du som företagare att Du har behov av kompetensutveckling inom något område och i så fall vilket/vilka?



Under övrigt ingår bland annat utbildning i ekologisk odling, marknadsföring, planering styrning och juridik.

4. Vilket behov av kompetensutveckling finns för de anställda?

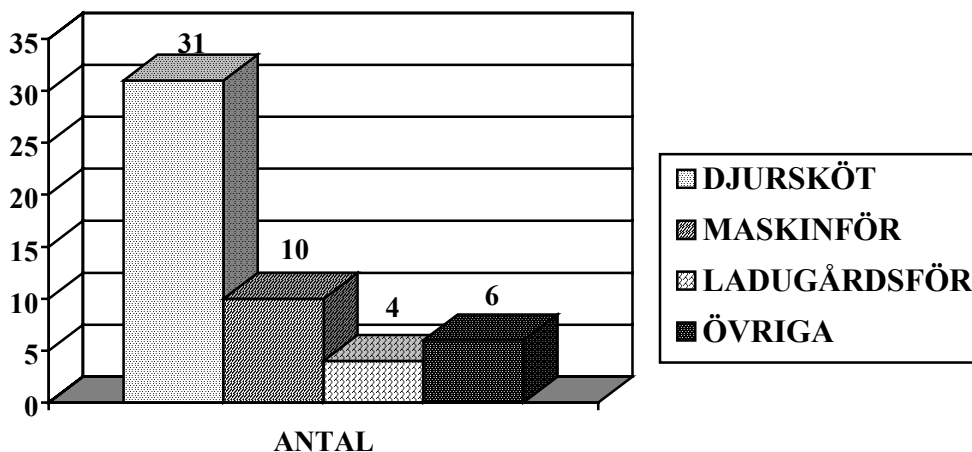


Under övrigt ingår bland annat studiebesök, röjning och miljökunskap.

5. Är Du beredd att ge Din personal möjligheten till kompetensutveckling på arbetstid?

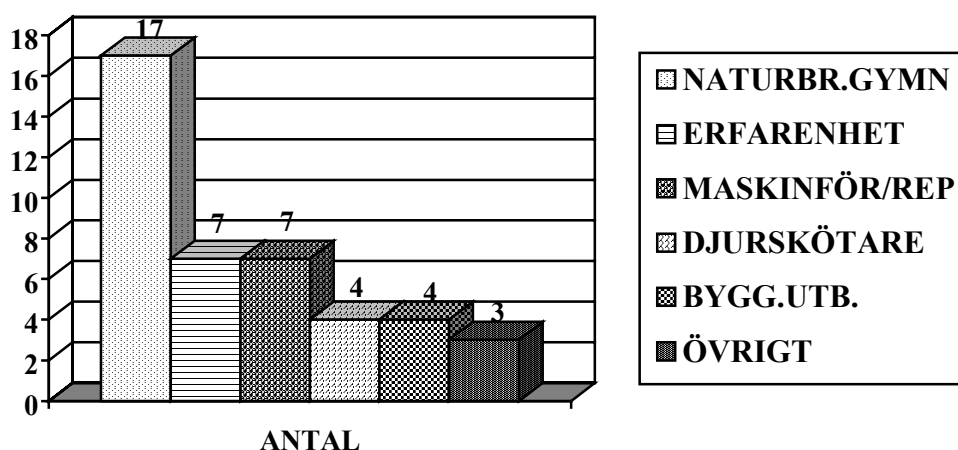
Ja hade 38 svarat och tre nej. 21 hade inte besvarat frågan.

6. Vilken yrkeskategori blir aktuell att nyrekrytera framöver?



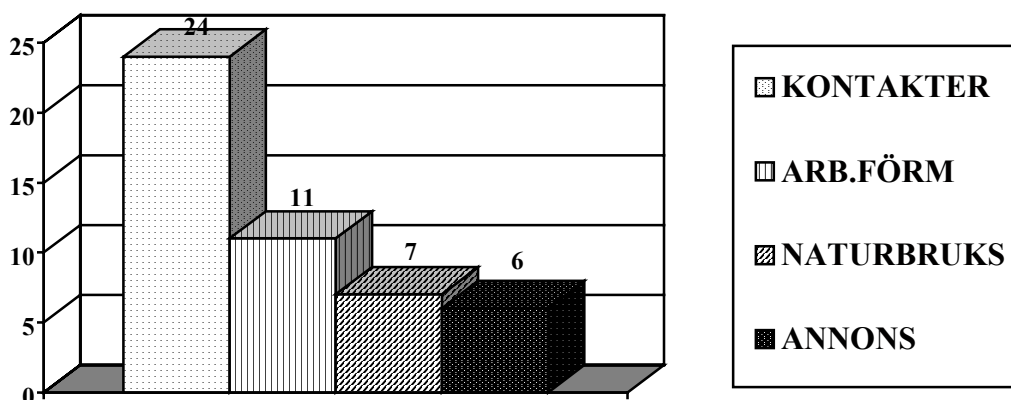
Under övriga ingår bland annat husdjurstekniker, reparatör och skogsarbetare.

7. Inom vilka områden skall de som nyrekryteras ha utbildning/erfarenhet?



Under övrigt ingår bland annat data, intresserad.

8. På vilket sätt har Ni erhållit personal?



9. Ange vilken arbetskraft Ni har upplevt brist på de senaste 12 månaderna?

Den största bristen är på djurskötare, som 19 lantbrukare uppger att det är svårt att rekrytera och sex anser att det är brist på maskinförare.

10. Hur löste Ni problemet med arbetskraftbristen?

Antal svar:

Vi rekryterade ändå genom att sänka vissa kvalifikationskrav	4
Vi sänkte kraven på utbildning	5
Vi sänkte kraven på yrkeserfarenhet	6
Vi sänkte kraven på social kompetens	2
Vi köpte/hyrde in tjänster av andra företag	8
Vi rekryterade utomlands	2
Andra åtgärder (t.ex. arbetade mer själv)	9

11. Vad anser Ni vara det största problemet när det gäller rekrytering av personal till jordbruket?

<i>Brist på utbildad arbetskraft</i>	28
<i>Brist på yrkeserfaren arbetskraft</i>	37
<i>Annan orsak</i>	18

Försök ange annan orsak:

Svårt att få ungdomar att välja lantbruket.

Höja statusen.

Kan ej erbjuda helårsarbete, på grund av arbetsbrist på vintern.

Lågstatusyrke.

Det behövs personal med ekonomisk och teknisk utbildning.

Svårt med bostäder på landsbygden.

Låg status, obekväma arbetstider, låga löner.

För låga priser omöjligt att betala goda löner.

Intresserade anställda är värda bra lön och omsorg.

Problem att få personal kan vara gammalmodigt hållningssätt till de anställda.

Det är brist på intresserad arbetskraft.

De som är duktiga är redan upptagna. Den man anställer får man lära upp från grunden.

Lärlingsplatser borde återskapas.

Ingen status att arbeta med djur eller lantbruk.

Generellt dåligt renommé att arbeta inom lantbruket p g a negativ press,

pessimistiska lantbrukare och syokonsulenter som är dåligt informerade om dagens högteknologiska lantbruk m.m.

Arbetsgivaren och den anställde har gemensamt ansvar för kompetensutvecklingen

Behov av en människa som svara på alla enkäter. Har fyra nu på mitt skrivbord

Sammanfattning av enkätsvaren från lantbrukarna

Av de lantbrukare som besvarat enkäten planerar endast fem procent att minska sin produktion de närmaste åren.

Behovet av egen kompetenshöjning är stort. Endast fem procent av lantbrukarna anser sig inte behöva någon vidareutbildning. Största behovet är utbildning inom arbetsledning och personalfrågor, sedan kommer datautbildning och ekonomi samt djurskötsel. Inom samma områden anser lantbrukarna även att de anställdas kompetensbehov är störst.

De yrkeskategorier som efterfrågas i första hand vid nyrekrytering och som är svårast att rekrytera är:

Djurskötare

Traktor- och maskinförare

Ladugårdsförmän

Arbetsledare

Det största problemet är bristen på yrkeserfarenhet.

Kraven på de som skall anställas är i regel naturbruksgymnasium och erfarenhet.

Många har också angivit intresse för arbetsuppgifterna som en av de viktigaste kraven, vilket också kommit fram vid de personliga intervjuerna. Ofta ställs det inte några större krav på teoretiska utbildningar. Nivån på den teoretiska utbildningen vid naturbruksgymnasierna tycks stämma överens med behoven på gårdarna. Endast 12 av 62 lantbrukare anser att de inte har behov av egen kompetenshöjning. Ibland är orsaken åldern eller planer på att avveckla verksamheten.

För de anställdas kompetensbehov har cirka hälften av lantbrukarna angivit mera kunskaper i djurskötsel, sedan kommer utbildning i data och arbetsledning som andra viktiga områden. De är också beredda att ge personalen kompetensutveckling på arbetstid, endast tre har svarat nej på den frågan.

Datoriseringen inom jordbruket fortsätter i snabb takt och IT-kunskaper är ofta en förutsättning för att klara de flesta arbetsuppgifter inom jordbruket idag.

Enkätundersökning till de anställda inom jordbruket i Halland

En enkät har gått ut till 130 personer som är anställda inom lantbrukssektorn i länet. Den har besvarats av 53 personer, varav 32 män och 21 kvinnor.

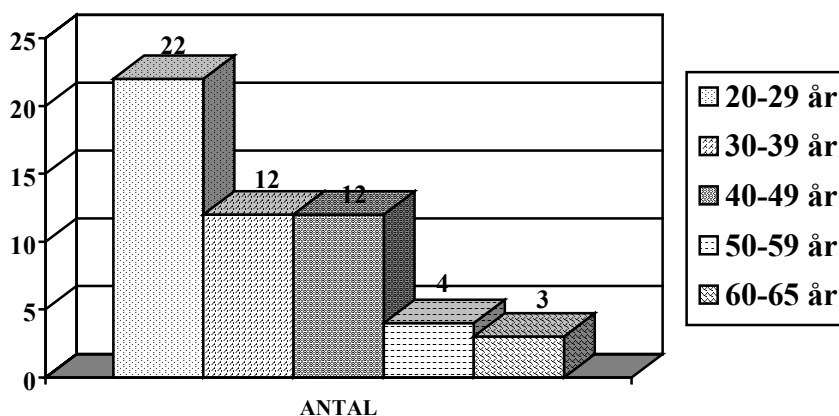
Ålder fördelade på män och kvinnor:

Män	Antal	Kvinnor	Antal
20-29 år	13	20-29 år	9
30-39 år	6	30-39 år	6
40-49 år	6	40-49 år	6
50-59 år	4	50-59 år	0
>60 år	3	>60 år	0
Summa:	32		21

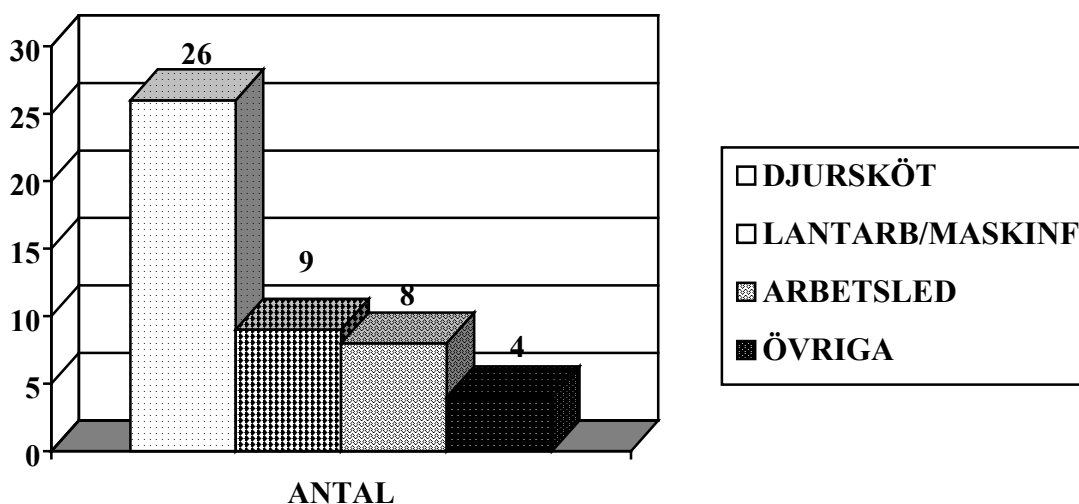
Resultaten av enkätundersökningen

Nedan redovisas de svar som har betydelse för utbildning och kompetensbehovet för de anställda:

1. Åldersfördelningen på de som besvarat enkäten?

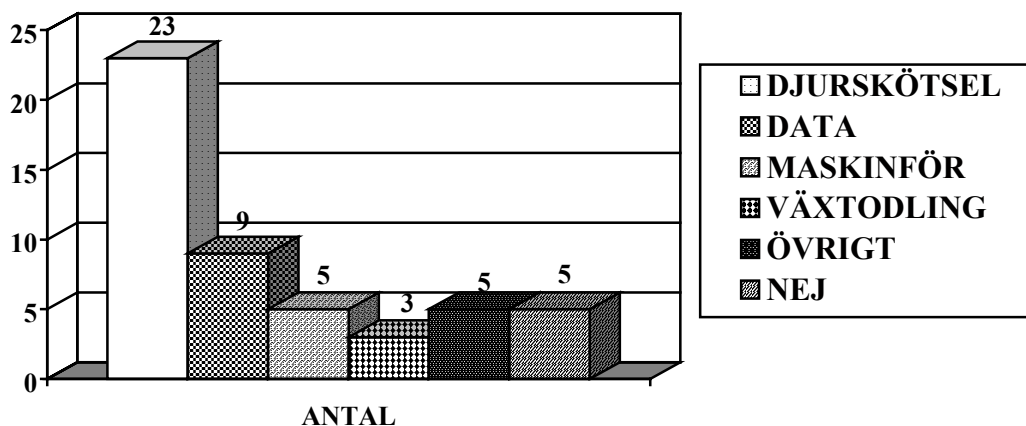


2. Vilket är Ditt nuvarande arbete?



Under övrigt ingår bland annat byggnadsarbetare.

3. Behöver Du förbättra Din kompetens på något område?



Under övrigt ingår bland annat galopptränare samt ospecificerade önskemål.

4. Kan Du tänka Dig fortbildning på heltid?

Ja 25 Nej 17

5. Om Du svarat ja. Hur lång utbildningstid kan Du tänka Dig?

1-2 veckor 8

1-3 månader 5

6 månader 3

12 månader 2

Obesvarade 7

6. Om Du svarat nej. När skulle Du vilja studera?

Kvällstid 4

Dagtid 13

7. Kan Du tänka Dig studera på distans med hjälp av dator och Internet?

Ja 15

Nej 26

Obesvarade 14

Av de 56 personer som besvarat enkäten är majoriteten mellan 20-30 år. Det vanligaste arbetet är djurskötare sedan kommer lantarbetare/maskinförare och arbetsledare. Behovet av fortbildning följer självklart samma yrkesområden med undantag av behovet av datakunskaper som är mycket stort.

Ungdom och attityder

När det gäller rekrytering av arbetskraft till jordbruket så är våra ungdomar naturligtvis en mycket viktig grupp. Detta inte minst beroende på att man under de senaste tio åren har kunnat notera en klart nedåtgående trend beträffande antalet sökande till jordbruksutbildning på länets naturbruksgymnasier. Trenden är densamma i hela riket. Att arbeta inom jordbruk är inte längre så attraktivt och orsakerna till detta är bland annat dåliga löner och arbetstider, dålig arbetsmiljö. Detta enligt ungdomarna själva. Vidare har all negativ publicitet kring jordbruket de senaste åren haft stor betydelse.

Vad som däremot är positivt är att av dem som har utbildat sig inom jordbruk så är det en hög procentandel som har jobb och som dessutom får jobb direkt efter avslutad gymnasieutbildning.

Avseende rekrytering av arbetskraft till jordbruket och även behov av kompetensutveckling, så är det av betydelse att kartlägga de ungdomar som är under och har avslutat sin jordbruksutbildning. Nedan redovisas tre olika undersökningar varav två är utförda i Halland och en är rikstäckande.

Inför framtiden är det viktigt att känna till vilken attityd ungdomarna har och vilka tankar och värderingar de har inför framtiden.

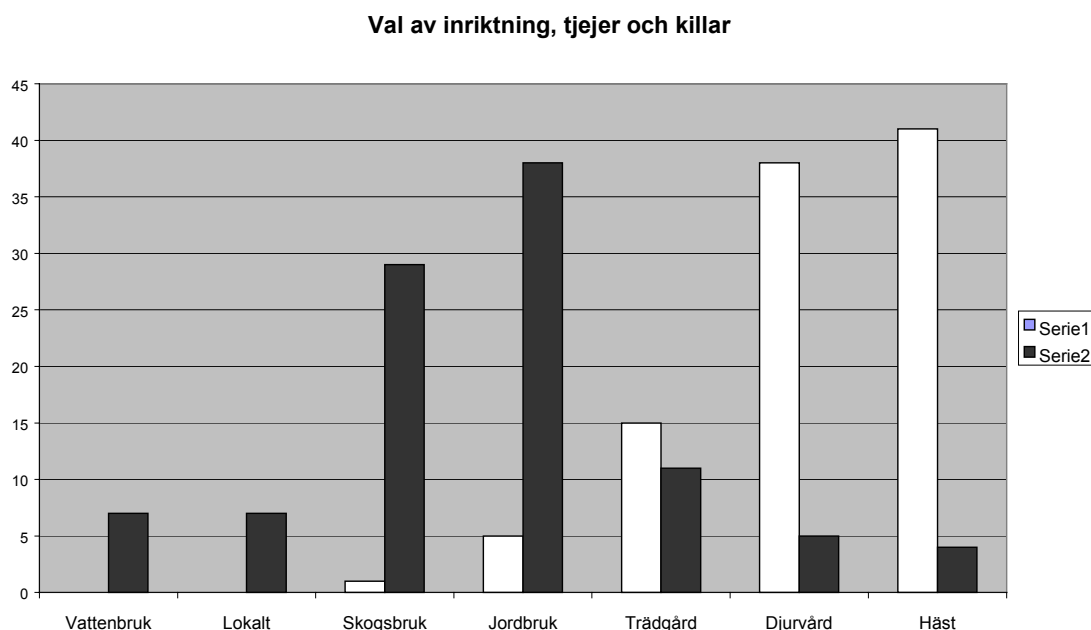
Naturbruksenkäten

LRF Ungdom genomförde under läsåret 2000/01 en undersökning av eleverna i årskurs ett på 20 naturbruksskolor och syftet var att få en kartläggning av varför de har sökt utbildningen och vilken bakgrund de har och hur de ser på framtiden.

Undersökningen visar att 87 procent av eleverna uppgav att deras familjer och vänner är mycket positiva till utbildningen på naturbruksskolorna. När en liknande undersökning gjordes 1999 hade omgivningen en mera nedsättande uppfattning om naturbruksundervisningen.

Det var 660 elever som besvarade enkäten, varav 269 var manliga elever. En av fyra kvinnliga elever var uppväxta på lantbruk eller hade släktingar som drev lantbruk, motsvarande siffra för manliga elever var två av tre.

Diagram 1

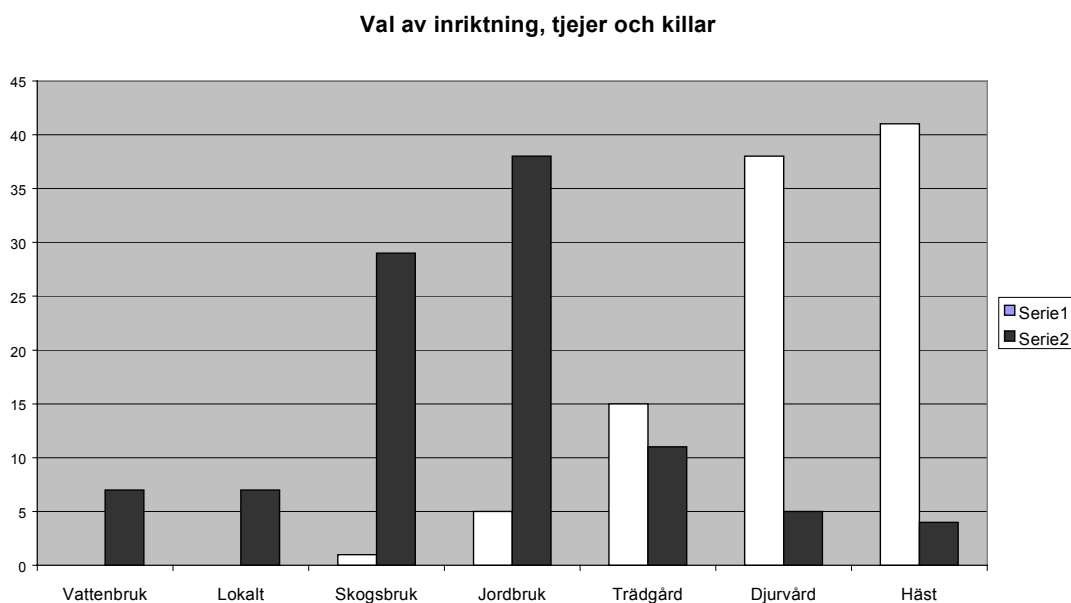


Serie 1 är kvinnor och 2 är manliga elever.

Skillnaden är också stor vid val av inriktning. Över 40 procent av de kvinnliga eleverna planerar att läsa hästhållning och 37 procent djurvård. Endast knappt fem procent planerar fortsatt utbildning inom jordbruk. Av de manliga eleverna planerar 37 procent att läsa jordbruk och 28 procent skogsbruk, men för hästhållning och djurvård är intresset svalt endast fem procent respektive fyra procent har den inriktningen.

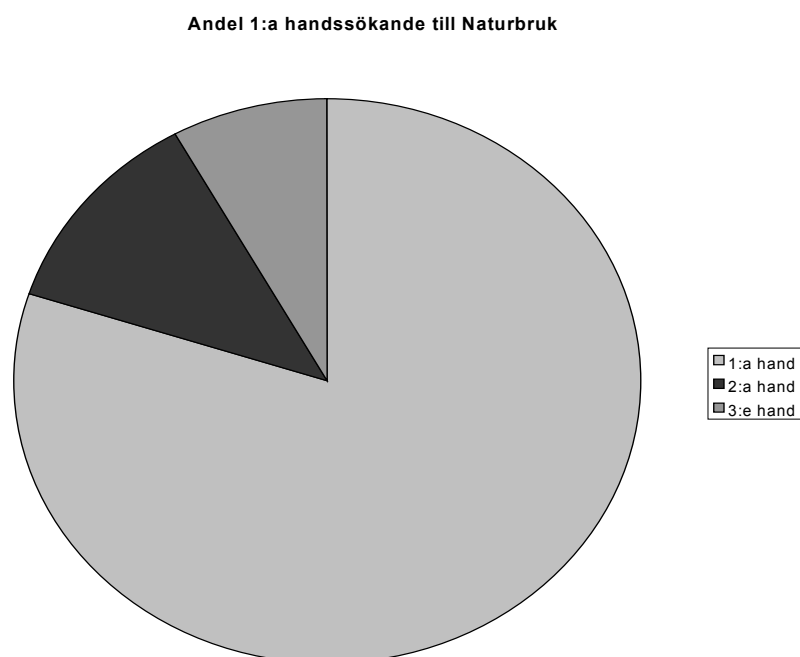
Den jämnaste könsfördelningen har grenen för trädgård och 13 procent av eleverna har valt den inriktningen.

Diagram 2



Serie 1 är kvinnliga och 2 är manliga elever

Diagram 3

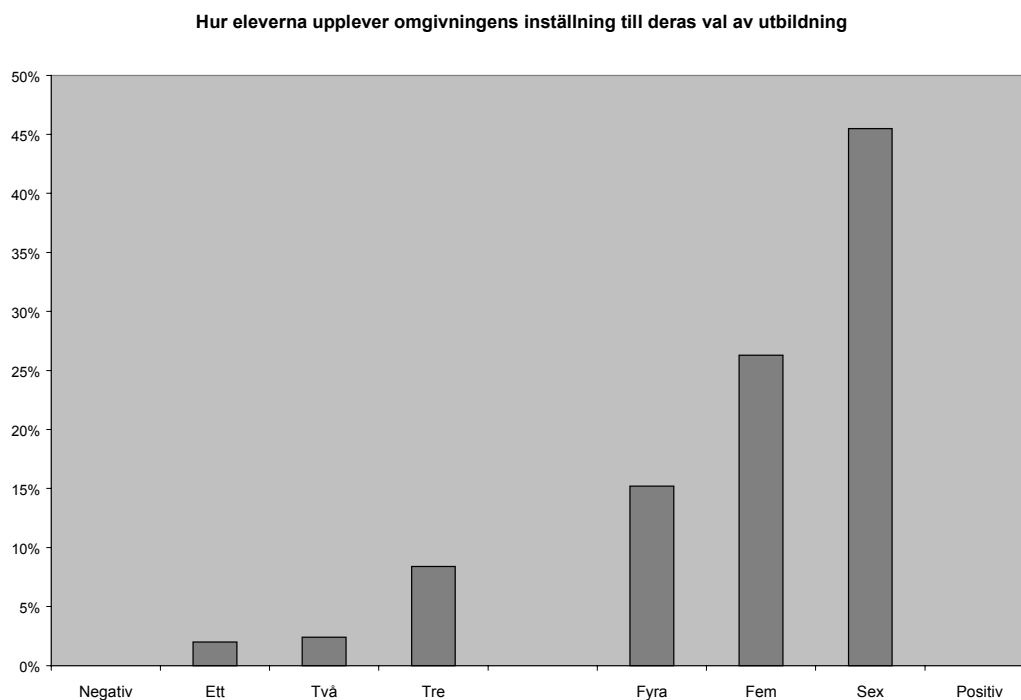


Av eleverna har 80 procent sökt naturbruk i första hand, 12 procent i andra hand och 8 procent i tredje hand

Vad fick eleverna att välja naturbruk?

De viktigaste faktorerna som fick eleverna att söka till Naturbruksgymnasierna var djur- och naturintresse, samt sociala skäl. Dessa faktorer var lika vanligt hos båda könen. Informationen om naturbruksgymnasierna fick eleverna i första hand av syokonsulenterna och eleverna på naturbruksgymnasierna.

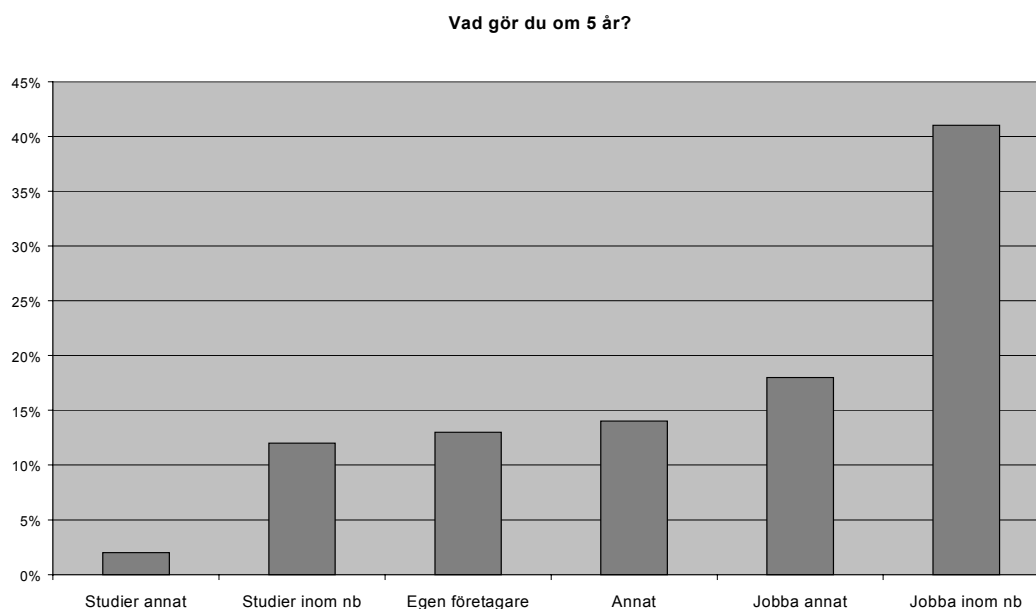
Diagram 4



Framtid och förväntningar

På frågan vad eleverna tror att de gör om fem år varierade svaren.

Diagram 5



De förväntningar som eleverna hade på utbildningen varierade mycket. Svaren kan delas in i fyra grupper: "Lära mig mer om djur/natur", "Ha kul", "Få bra jobb", "Kunna plugga vidare"

Naturbruksgymnasierna

Enligt en utredning i Västra Götaland år 2000 krävs det bättre marknadsföring och mer samarbete mellan naturbruksgymnasierna. I annat fall är risken stor att flera naturbruksgymnasier tvingas läggas ner.

Både inom jord- och skogsbruk är efterfrågan stor på arbetskraft, men naturbruksgymnasierna har svårt att fylla sina utbildningsplatser. Programmen på naturbruksgymnasierna ger naturligtvis behörighet till högskolan. Studierikningen skiljer sig också mellan könen. De kvinnliga eleverna är främst intresserade av djurvård och hästhållning, medan de manliga eleverna läser jord- och skogsbruk.

Plönningegymnasiet

Skolan har ca 280 elever och följande inriktningar finns inom naturbruksprogrammet:

- Jordbruk
- Skogsbruk
- Hästhållning med Ridsport-hoppning och dressyr samt travsport

På Plönninge kan eleverna studera upp till naturvetenskaplig kompetens i matematik, fysik, kemi och biologi.

I december 2001 har nybyggnad av en ladugård för 77 kor påbörjats. Skolan har också ett nytt ridhus och stall för 65 hästar. Omläggning av hela skoljordbruket till KRAV pågår.

Munkagårdsgymnasiet

Skolan har ca 300 elever och det finns tre olika inriktningar inom naturbruksprogrammet:

- Jordbruk
- Trädgård
- Djurvård

Dessutom finns gymnasiesärskolans naturbruksprogram samt Hantverksprogrammet med inriktning florist. Utöver kärnämnena finns projekt och företagande, data och arbetsmiljö.

På båda skolorna bedrivs påbyggnadsutbildning och kortkurser för vuxna.

Uppföljning av elever som gått ut från Naturbruksprogrammet med jordbruksinriktning på Munkagårds- och Plönningegymnasierna under åren 1995 – 2000.

Inledning

Uppföljningen har utgjorts av en postenkätundersökning med frågor som gällde nuvarande sysselsättning; arbete, arbetslöshet och studier efter avslutad gymnasieutbildning samt behovet av kompetensutveckling.

Totalt har 258 enkäter skickats ut. 20 stycken har returnerats på grund av felaktig adress, vilket innebär att 238 enkäter har nått sina adressater. Vid tidpunkten för sammanställning hade 107 svar inkommit, vilket motsvarar 41,5 procent av 258. Svarsfrekvensen är alltså inte helt tillfredsställande och resultaten kan därför inte sägas ha statistisk signifikans. Vi tror ändå att det går att dra vissa slutsatser av resultatet.

Resultatet visar att vid undersökningstillfället hade 74,8 procent fast jobb, 12 procent hade tillfälligt jobb, 2,8 procent var arbetslösa och 12 procent studerade. Tre av de studerande hade även jobb vid sidan om. Dessa har räknats både som studerande och arbetande, vilket är orsaken till att procentsumman blir 101,6.

Av dem som hade fast eller tillfälligt jobb arbetade 66 procent (61 st) inom lantbruk. 34 procent (31 st) hade arbete utanför lantbruket och av dessa angav 14 st eller 43,8 procent dåliga arbetsförhållanden (dåliga arbetstider, tungt och slitsamt) och dålig lön som skäl till att de inte ville jobba med lantbruk.

Resultatet visar också att 64 st eller 59,8 procent av dem som svarat på enkäten anser sig ha behov av någon form av fortbildning. Av dessa 64 kan 62,5 procent tänka sig fortbildning på heltid. Av dem som vill ha fortbildning på deltid vill majoriteten studera på kvällstid. På frågan om man kan tänka sig fortbildning på distans svarade 35 "ja", 58 "nej" och 14 lämnade frågan obesvarad.

Resultat

1. Bakgrundsfaktorer

Könsfördelning

Av de 107 f d eleverna som har svarat på enkäten var 27 tjejer och 80 killar.

Utbildningsår

Fördelningen av eleverna mellan olika utbildningsår, d v s det år då de avslutade sin gymnasieutbildning, är relativt jämn med en viss övervikt för 1997 och 1999. Vilken årskull eleverna tillhör har betydelse för hur lång tid de har varit ute på arbetsmarknaden, varit exponerade för arbetslöshet samt i viss mån även för hur man ser på behovet av fortbildning och hur många som genomgår eller har genomgått eftergymnasial utbildning.

Tabell 1:

Antal elever fördelade på utbildningsår

Utbildningsår	Antal	Procent
1995	14	13,1
1996	14	13,1
1997	25	23,4
1998	13	12,1
1999	28	26,2
2000	13	12,1
Totalt	107	100

2. Nuvarande arbete och sysselsättning

Sysselsättning vid undersökningstillfället

De f d eleverna har uppgivit följande sysselsättningsalternativ vid undersökningstillfället, dvs. september 2001.

Tabell 2:

Sysselsättning vid undersökningstillfället

Sysselsättning	Antal (totalt)	Procent	Tjej (antal)	Kille (antal)
Fast arbete	80	74,8	12	68
Tillfälligt arbete	13	12,1	7	6
Arbetslös	3	2,8	2	1
Studerar	13	12,1	7	6
Totalt	109	101,8		

Vid undersökningstillfället uppgav alltså 86,9 procent (93 st) att de hade fast eller tillfälligt arbete, 2,8 procent var arbetslösa och 12,1 procent studerade. Av de studerande var det 11 som studerade på heltid och två hade tillfälligt arbete vid sidan om studierna. Dessa två har räknats både som studerande och arbetande, vilket förklarar totalsiffrorna 109 respektive 101,8. Av dem som hade fast arbete var det en som också bedrev studier.

Av det totala antalet tjejer respektive killar var det 70 respektive 92,5 procent som hade arbete.

Arbetsplats

Av dem som vid undersökningstillfället hade fast eller tillfälligt arbete (93 st), arbetade 19 enbart i eget/familjens företag, 70 arbetade enbart som anställda i annat företag och fyra hade jobb både i eget/familjens företag och i annat företag.

Vad arbetar de f d eleverna med?

Av de 107 före detta eleverna som svarat på enkäten återfinns 57 procent i något yrke inom lantbrukssektorn. Om man räknar på totala antalet elever som gått ut från jordbruksutbildningen på naturbruksgymnasierna i Halland 1995-2000, så blir det bara 147 eller 24,5 per år. Detta måste bedömas som en oroväckande låg siffra om man inom lantbruket vill ha arbetskraft som har någon lantbruksutbildning från början! Det är också allvarligt ur den aspekten att lantbruket nästan "skriker" efter arbetskraft idag, speciellt inom djurskötsel.

65,6 procent (61 st) av de f d eleverna som har arbete, arbetar inom lantbruk. 34,4 procent (32 st) har annat arbete utanför lantbruket och av dessa angav 14 st eller 43,8 procent dåliga arbetsförhållanden (dåliga arbetstider, dålig arbetsmiljö) och dålig lön som skäl till att de inte vill jobba med lantbruk.

Eleverna fick också frågan: "Om du för närvarande jobbar inom lantbruk, tänker du fortsätta med det?" 73,8 procent (45 av 61) svarade "ja", fem procent (3 av 61) svarade "nej" och 21,3 procent (13 av 61) svarade "vet ej". De som svarade "nej" angav dålig lön och dåliga arbetstider som orsak.

Av tabell 3 framgår vilka olika yrken de f d eleverna hade vid undersökningstillfället.

Tabell 3:

Aktuella yrken

Yrke	Tjej	Kille	Totalt
Lantarbetare		23	23
Djurskötare	6	7	13
Djurskötare komb med annat	2	5	7
Traktor-/maskinförare		10	10
Lantbrukare		3	3
Rättare		2	2
Avbytare	1		1
Mekaniker		1	1
Råvaruchef		1	1
Övrigt (ej lantbruk)	9	23	32
Totalt	18	75	93

Tabellen visar att bland dem som arbetar inom lantbruk är lantarbetare den största enskilda gruppen. Dessa jobbar vanligtvis mest med odling, maskiner och diversearbeten men viss djurskötsel kan också förekomma.

Därnäst kommer de som helt eller delvis jobbar med djurskötsel (djurskötare och avbytare), 21 st. Här är det intressant att se att könsfördelningen är tämligen jämn, 9 tjejer och 12 killar, alltså med en viss övervikt för killarna. Detta kan naturligtvis bero på att det är så många fler killar som har gått jordbruksinriktningen och som ingår i enkäten. Erfarenheten från naturbruksgymnasierna är annars att killar oftast inte har så stort djurintresse som tjejer och att tjejer vanligen har bättre fallenhet för att jobba med djur.

Tredje största gruppen inom lantbruk är traktor-/maskinskötare.

Bland övriga yrken kan nämnas att fem arbetar som lastbilschaufförer, tre som grävmaskinister, tre som personliga assistenter samt två som elevassistenter.

3. Arbete, arbetslöshet och studier

Eftersom enkäten har vänt sig till ungdomar som avslutat sin jordbruksutbildning på Naturbruksprogrammet under åren 1995 – 2000, så varierar naturligtvis tiden under vilken ungdomarna haft möjlighet att arbeta, studera eller utsättas för arbetslöshet. Trots detta kan det vara av intresse att redovisa resultatet av dessa frågeställningar.

Hur länge har du arbetat inom lantbruk efter avslutad naturbruksutbildning?

Tabell 4:

Tid i arbete

Arbetat	Antal	Procent
< 1 mån	6	5,6
1 - 3 mån	4	3,7
3 - 6 mån	3	2,8
6 - 12 mån	8	7,5
1 - 2 år	23	21,5
> 2 år	56	52,3
Obesvarad	7	6,5
Totalt	107	100

Tabellen visar att 79 procent av de f d eleverna har jobbat mer än ett år inom lantbruk efter avslutad gymnasieutbildning, varav 56 procent mer än två år. Detta kan tolkas som att dessa ungdomar har tillräckligt bra utbildning för de jobb det här gäller, och att de därmed inte har några problem med att få jobb och stanna i sina jobb. Det kan också tolkas som att många trivs med att jobba inom lantbruk.

Hur länge har du varit arbetslös efter avslutad naturbruksutbildning?

Tabell 5:

Tid i arbetslöshet

Arbetslös	Antal	Procent	*
< 1 mån	83	77,6	43
1 - 3 mån	7	6,5	33
3 - 6 mån	7	6,5	18
6 - 12 mån	1	0,9	5
1- 2 år	0	0	1
> 2 år	0	0	0
Obesvarad	9	8,4	-
Totalt	107	100	100

* Siffrorna visar i procent det totala antalet ungdomar som varit arbetslösa och anmälda på arbetsförmedlingarna i länet under åren 1995-2201

Resultatet visar att situationen för dessa ungdomar är mycket positiv. Endast 0,9 procent har varit långtidsarbetslösa, d v s arbetslösa mer än 6 månader.

Studier efter avslutad gymnasieutbildning

Här fick eleverna ange vilken typ av eftergymnasial utbildning de hade genomgått eller höll på med vid undersökningstillfället.

Tabell 6:

Studier

Utbildningstyp	Antal	Procent
Högskoleutbildning inom lantbruk	6	5,6
Annan högskoleutbildning	1	0,9
Annan påbyggnadsutbildning inom lantbruk	5	4,7
Annan utbildning, ej lantbruk	20	18,7
Ingen eftergymnasial utbildning	75	70,1
Totalt	107	100

Det är påfallande många som inte har fortsatt med studier efter gymnasiet. Ca 50 procent av de tillfrågade avslutade dock sin gymnasieutbildning under åren 1995-1998 (se tab 1). Detta kan ju ha många förklaringar. En är naturligtvis att de har fått en yrkesutbildning som är tillräcklig för att gå ut i förvärvslivet direkt. En annan kan vara att man vill ha mycket yrkeserfarenhet innan man studerar vidare. Det kan också vara så att man helt enkelt är nöjd med sin situation och inte tänker studerar vidare utan vill jobba och tjäna pengar.

Det är också en relativt stor andel, 18,7 procent som har genomgått eller genomgår eftergymnasial utbildning som ej är inom lantbruk. Detta speglar andelen elever som idag har sysselsättning utanför lantbruket.

Endast 5,6 procent har gått vidare till högskoleutbildning inom lantbruk och 4,7 procent till annan utbildning inom lantbruk.

Bland dem som vid undersökningstillfället hade pågående studier var studieinriktningarna följande:

Högskoleutbildning	Antal
Lantmästare	3
Husdjursagronom	2
Miljö- och hälsoskydd	1

Övriga

Ladugårdsförman	2
Ekonomi, marknadsföring och data	4
Maskin- och inomgårdsteknik	1
Fordonstekniker	1
Trädgård 40 veckor	1
Komvux	3
Foto	1

4. Behov av fortbildning

Vid planering av utbildningar är det viktigt att känna till behovet (utbildningen måste vara efterfrågad), inom vilka områden det finns behov och på vilket sätt utbildningarna kan läggas upp när det gäller genomförandet.

Anser du att du har behov av fortbildning?

På denna fråga blev svaren följande:

Tabell 7:

Behov av fortbildning

	Antal	Procent
Ja	57	53,3
Nej	42	39,3
Obesvarad	8	7,4

Över hälften anser alltså att de har behov av fortbildning och det är väl en ganska bra siffra. Delar man upp materialet så visar det sig att 67,2 procent av de f d elever som vid undersökningstillfället jobbade inom lantbruk och 56,2 procent av dem som hade jobb utanför lantbruket sade sig ha behov av fortbildning.

Områden inom vilka det finns behov av fortbildning

De som svarade "ja" på frågan under 2.4.1 fick också ange inom vilket område man vill ha fortbildning. Här har flera svarat mer än ett område, så därför är svaren grupperade efter antal "röster".

Tabell 8:
Utbildningsområden

Område	Antal
Bokföring, ekonomi, marknadsföring	15
Maskiner, teknik, inomgårdsmekanisering, bygg	13
Data	9
Odling	8
Djurskötsel (nöt och svin)	6
Djurvård, smådjursskötsel	5
Företagsledning	2
Seminering	2
Gårdsmästare	1
Småskalig livsmedelsförädling	1
"Allt"	3
Övrigt, ej lantbruk (t ex polis, miljöfrågor, fritidsledare)	12

Resultatet visar på en viss övervikt för områdena ekonomi och teknik. Detta stämmer ganska väl överens med tidigare erfarenheter.

Kan du tänka dig fortbildning på heltid?

Fortbildning på heltid kan läggas ut under olika lång tid och härvid är det av stor vikt att veta målgruppens önskemål. I dagens utbildningssystem är det dock mycket svårt att få genomföra kortare utbildningar än ett år om man vill ha finansiering via statsmedel. På denna fråga fanns det fyra svarsalternativ. Bland dem som har svarat på denna fråga finns några som svarat "nej" på frågan om man har behov av fortbildning. Dessa har ändå tagits med i sammanställningen för de har ju ändå visat en uppfattning i frågan.

Tabell 9:
Heltidsstudier

Heltidsstudier	Antal	Procent
1 - 3 mån	9	8,4
6 mån	9	8,4
12 mån eller mer	26	24,3
Nej	40	37,4
Obesvarad/vet ej	23	21,5
Totalt	107	100

Deltidsstudier

I enkäten fanns också en fråga om intresse för deltidstudier på kvällstid eller dagtid.

Det var bara 33 (ca 30 procent) som besvarade den frågan. Bland dem som svarade så var intresset för kvällsstudier större än för studier på dagtid.

Kan du tänka dig fortbildning på distans med hjälp av dator och Internet?

Idag sker en viss del av fortbildning på distans där kontakten mellan elever och kursledning sker via Internet. Det var av intresse att få en indikation på hur stor andel av de f d eleverna som kunde tänka sig det alternativet. Resultatet blev följande:

	Antal	Procent
Ja	35	32,7
Nej	58	54,2
Obesvarad	14	13,1

Resultatet stämmer rätt väl överens med de erfarenheter som finns när det gäller elever som har gått på fortbildningar på Plönninge- och Munkagårdsgymnasierna under senare år. De flesta fäster stor vikt vid att tillhöra en grupp som träffas regelbundet och framför allt att regelbundet (oftare än vad som är vanligt vid distansundervisning) ha direkt kontakt med lärare. Detta hänger mycket samman med att det oftast har gått några år sedan sist man studerade och man har då en allmän studieovana.

Tilläggas skall att även på denna fråga har några som inte anser sig ha behov av fortbildning svarat. Dessa har ändå räknats av samma skäl som är angivet.

Uppföljning av elever som för närvarande genomgår jordbruksutbildning på Plönninge- och Munkagårdsgymnasierna.

Uppföljningen, eller snarare kartläggningen, genomfördes som en enkätundersökning under senhösten 2001. Totalt har 55 elever svarat på enkäten, vilket motsvarar drygt 90 % av totala antalet jordbruks elever på de båda skolorna. Av de 55 eleverna är 15 flickor och 40 pojkar.

Fördelningen mellan årskurserna är följande:

Årskurs 1: 8 st, varav 2 flickor. Här är det bara elever på Plönninge som svarat. På Munkagårdsskolan väljer inte eleverna inriktning förrän på vårterminen.

Årskurs 2: 24 st, varav 9 flickor

Årskurs 3: 23 st, varav 4 flickor

Nedan redovisas svaren på enkätfrågorna.

1. Vilken bakgrund har du?

Bakgrund	Antal	Procent
Uppväxt på jordbruk	38	69
Jobbat på jordbruk under ferier	8	15
På annat sätt kommit i kontakt med jordbruk	5	9
Ingen erfarenhet av jordbruk för gymnasiet	4	7
Totalt	55	100

Merparten av eleverna kommer alltså från jordbrukarhem och så har det alltid varit. På grund av att elevantalet i jordbruksutbildning är lågt vore det dock önskvärt att man kunde rekrytera fler ungdomar med annan bakgrund.

2. Vad fick dig att välja jordbruksutbildning?

Varför jordbruksutbildning?	Antal	Procent
Jag vill jobba inom jordbruk i framtiden som egen företagare eller anställd	48	87
Allmänt intresse för djur, natur, miljö	7	13
Påverkan från föräldrar eller kompisar		
Kom inte in på annan sökt utbildning		
Kul att gå på internatskola		
Totalt	55	100

3. Vad vill du göra efter avslutad gymnasieutbildning?

Sysselsättning efter gymnasiet	Antal
Egen företagare inom jordbruk	24
Anställd inom jordbruk	21
Fortsatta studier inom jordbruk	10
Studera inom annat område	5
Jobba, men vet inte med vad	4

Här kunde eleverna kryssa flera alternativ och därför är inga procentsiffror redovisade.

4. Vad tror du att du gör om 5 år?

Sysselsättning om 5 år	Antal	Procent
Egen företagare inom jordbruk	19	34
Anställd inom jordbruk	23	42
Studerar inom jordbruk	5	9
Studerar inom annat område	2	4
Jobbar med annat än jordbruk	6	11
Totalt	55	100

Av tabellerna 2,3 och 4 framgår glädjande nog att majoriteten av eleverna har ambitionen att bli yrkesverksamma inom jordbruket, vilket tyder på att de har valt rätt inriktning och trivs med sin utbildning.

5. Om du jämför jordbruket som arbetsplats med andra näringsgrenar, är jordbruket

- Bättre än andra näringar
- Likvärdig med andra näringar
- Sämre än andra näringar vad gäller arbetstider, arbetsmiljö m.m.

Denna fråga fick bara besvaras av dem som har erfarenhet.

39 elever har besvarat frågan. 21 tycker att jordbruket är bättre, 5 tycker att det är likvärdigt och 13 tycker att det är sämre än andra näringar.

6. Här fick eleverna med egna ord skriva vad de tycker är bra respektive dåligt med jordbruket som arbetsplats.

Här följer de kommentarer som eleverna skrev.

- *det bästa är att man arbetar med djur*
- *varierande arbetsuppgifter*
- *dammig, bullrig arbetsmiljö*
- *bra arbetstider men man är bunden*
- *arbetstider och lön är inte alltid de bästa*
- *har man intresse väger det upp nackdelarna*
- *roligt med traktorer och maskiner*
- *lönen kunde vara bättre*
- *roligt arbete men arbetstiderna inte så bra*
- *lön och arbetstider bland de sämsta*
- *arbetstiderna är obekväma ibland, lönen rätt bra*
- *dåliga arbetstider men jag trivs ändå*
- *intressant och fritt arbete men lönen är lite dålig*
- *naturnära och fritt arbete, bra arbetsmiljö men krångliga arbetstider*
- *arbetstider och arbetsmiljö är för det mesta bra, intressanta arbetsuppgifter, lönen kunde vara bättre*
- *man är sin egen chef, har olika arbetsuppgifter, man rör sig mycket, lite fritid, lönen ej så bra*
- *bra att jobba nära naturen, långa arbetsdagar som kompenseras med att man är ute mycket*
- *roligt med djur och natur men det blir nog slitigt i längden med arbetstiderna*
- *varierande arbetsuppgifter*
- *allt är bra med att vara bonde*
- *varierande arbetsuppgifter både ute och inne, nära djuren, roligt att vara med om att framställa livsmedel och träffa människor, bra lön om man är duktig men dåliga arbetstider och ibland även arbetsmiljön i stallar*
- *omväxlande arbete men dålig lönsamhet*
- *jobbigt ibland att inte ha bestämda arbetstider, lönen kan vara både bra och dålig*
- *för mycket jobb för den lön man har*
- *mycket bra arbetsplats med eget ansvar och frihet*
- *dålig lön men roligt och omväxlande jobb*
- *lönen kunde vara bättre men annars är det bra*
- *dålig lön men annars bra*
- *arbetsplatser jättebra för jag älskar att jobba med djur men lönen är lite låg*
- *tycker inte om arbetstiderna, vill hellre jobba kvällar och nätter*
- *det är den bästa arbetsplatsen för man bestämmer själv över sitt jobb och det är omväxlande*
- *varierande arbete men man kan jämföra det med slavarbete när det gäller arbetstider*

- *jordbruk är inte ett arbete utan ett liv, lön och arbetstider inte så bra men man har roligt*
- *dåliga arbetstider ibland*
- *man får jobba länge och mycket*
- *arbetstiderna inte bra men det är ett fritt och omväxlande jobb, lönen kunde vara bättre, arbetsmiljön bra*
- *dåliga arbetstider, stressigt tempo, tunga lyft och olika arbetsskador, lönen är både bra och dålig beroende på vad man jobbar med och förhandlar sig till*
- *helt OK*
- *roligt och motiverande arbete men lönen kan vara lite låg*
- *bra arbetsuppgifter och arbetsmiljö, mindre bra lön*
- *arbetsmiljön i gamla ladugårdar dålig och gamla maskiner kan vara farliga*
- *bra arbetsmiljö och arbetsuppgifter, arbetstid och lön är lite sämre*
- *det är bra för man har frihet och luft hela tiden och man rör på sig*
- *frisk luft, nära naturen och fridfullt*
- *det är en gåva att få jobba med djur och natur*
- *roligt och omväxlande*
- *bra arbetsplats för det varierar inom allt*
- *friheten i jobbet är bra men bundenheten är dålig*
- *bra att få jobba ute och med djur, dåligt med tunga lyft*
- *visst är det roligt men det är INTE bra för kroppen*
- *bra och kul för man har alltid att göra med maskiner och djur*

Högre utbildning inom lantbruket

Vid Sveriges Lantbruksuniversitet (SLU) studerar 4 200 elever och 900 forskarstudenter och 256 är internationella studentutbyten. Det finns 17 olika utbildningsprogram och 300 fristående kurser att välja på.

Det finns tre fakulteter:

- Veterinärmedicinska
- Skogsvetenskapliga
- Fakulteten för jordbruk, landskapsplanering och trädgårdsbruk

Vid SLU finns det 60 institutioner, 30 forsknings- och försöksparkar, 450 lärare och 184 professorer.

Utbildningsorter

SLU Alnarp

På Alnarp utbildas hortonomer, (arbetar inom trädgårdsodlingen) landskapsarkitekter, lantmästare, samt trädgårds- och landskapsingenjörer. Det finns fristående kurser i bland annat biologi, företagsekonomi och landskapsplanering.

SLU Skara

I Skara finns utbildning till livsmedelsingenjör, djursjukvårdare och hovslagare, samt näringslivskurser för agronomer och lantmästare samt delar av veterinärutbildningen. Det bedrivs forskning inom djurskydd, djurhälsa och djurmiljö, samt animalieproduktion och växtodling.

SLU Umeå

SLU i Umeå utbildar skogsvetare (tidigare jägmästare). Det finns också fristående kurser inom bland annat det skogliga området, vattenbruk och ekonomi. Möjligheter till forskarutbildning finns också.

I samarbete med Umeå Universitet och SLU har Umeå Miljöhögskola bildat för utbildning, forskning och samhällsplanering på miljöområdet

SLU Uppsala

På Ulltuna utbildas studenterna på agronom-, bioteknolog-, ekonom-, naturresurs-, veterinär- och landskapsarkitektprogrammen. Även på Ulltuna finns ett brett utbud av fristående kurser och forskning.

I samarbete med Uppsala Universitet utbildar SLU civilingenjörer i Miljö- och vattenteknik och Energisystem.

På skogsmästarskolan i Skinnskatteberg utbildas skogsingenjörer och på Grimsö forskningsstation i Riddarhyttan finns kurser i vilt- och naturvårdsbiologi och där bedrivs vilt- och landskapsekologisk forskning.

Hippologer utbildas på Flyinge i Skåne, Strömsholm i Västmanland och Wången i Jämtland. Efter ett inledande år på Flyinge fortsätter de som skall bli stallchefer i Flyinge och de som har inriktningen på att utbilda sig till ridlärare fortsätter i Strömsholm. Trav- och galoppinriktade fortsätter efter första året sin utbildning i Wången.

Hallands Husdjur

Hallands Husdjur är en ekonomisk förening som i första hand ägs av mjölkproducenterna i sydvästra Sverige. Antalet anställda är 80 personer, varav 34 är avbytare och 28 husdjurstekniker. Övrig personal är konsulenter, veterinärer, dataregistrerare och administratörer.

Hallands Husdjur arbetar som ett rådgivnings-, service- och bemanningsföretag för mjölk och nötköttsproducenter. Arbetet består av utfodringsrådgivning, kokontroll, djurhälsa, semin och avel. Kokontrollen underlättar bland annat utfodringen, uppföljningen av ekonomin och avelsarbetet.

För att bli lantbruksavbytare krävs:

- Naturbruksgymnasium med inriktning på jordbruk med kurserna mjölk och kött.
- Alternativt Grundkurs inom jordbruk minst 20 veckor, eller Grundläggande yrkeskurs i 40 veckor.
- Praktik efter grundkurs samt att vara serviceinriktad.

Hushållningssällskapet

Hushållningssällskapet i Halland är ett av landets äldsta. Det bildades 1812. Det första bildades på Gotland 1791. Antalet medlemmar uppgår i Halland till ca 3.600 och antalet anställda är 45 personer. I landet har Hushållningssällskapen 800 anställda.

Hushållningssällskapet i Halland driver Rossared Avan i Fjärås (260 ha och ca 150 mjölkkor), samt Lilla Böslid i Eldsberga (100 ha växtodling, varav 80 ha ekologisk odling).

Verksamheten är inriktad på rådgivning och service inom fyra kunskapsområden, Lantbruk, Landsbygd, Mat och Miljö. Rådgivning och service erbjuds inom Växtodling - Ekonomi - Bygg - ISO-certifiering - Miljökonsekvensbeskrivning - Arealmätning - Matlagning/matkvalitet. Övriga verksamheter är bland annat fältförsök, utvecklingsprojekt, seminarier och kurser.

Svenska Blå Stjärnan

Svenska Blå Stjärnan (SBS) är en frivillig försvarsorganisation och har till uppgift att utbilda djurskötare för både fredstida olyckor och vid allmän beredskap och krig.

Svenska Röda Stjärnan grundades 1917 och syftet var att ta hand om djur som skadats under krig och då främst arméhästar. Under finska vinterkriget 1940 tjänstgjorde Svenska Röda Stjärnan i Finland och då ändrades namnet till Blå Stjärnan.

SBS viktigaste uppgift idag är att:

- rekrytera och utbilda, i första hand kvinnlig personal, i djurskötsel och djursjukvård för att klara mjölkning och djurskötsel under svåra påfrestningar i fred eller krig.
- verka för god djurskötsel och djursjukvård.

Utöver totalförsvarsutbildning får medlemmarna en grundutbildning på totalt 200 timmar, som innehåller utbildning i bland annat djurskötsel, mjölkning, traktorkörning. Undervisningen är både teoretisk och praktisk. Kursdeltagarna skall självständigt kunna utföra skötsel och utfodring, samt mjölkning i en nötkreatursbesättning. Repetitionsutbildning kan ske på en gård eller på en regional eller central repetitionskurs.

Medlemmarna i SBS kan teckna överenskommelse om att tjänstgöra under beredskap och krig. I Halland har för närvarande över 50 personer tecknat en sådan överenskommelse.

Övriga utbildningar och projekt

Kvalificerad yrkesutbildning (KY)

Kvalificerad yrkesutbildning är en ny form av eftergymnasial påbyggnadsutbildning som på sikt kommer att ersätta de flesta av tidigare påbyggnadsutbildningar. KY bygger på nära samverkan med arbetslivet och 1/3 av utbildningen är arbetsplatsförlagd. Det finns för närvarande KY-utbildningar inom jordbruk på några få platser i Sverige. I Halland kommer en ny KY-utbildning med inriktning på "Produktionsledning mjölk/gris" att starta i augusti 2002. Den kommer att genomföras i samverkan mellan Naturresursforum, Hallands Naturbruksgymnasier, arbetslivet, Högskolan Halmstad, SLU Alnarp samt Komvux. Utbildningen leder till kvalificerad yrkesexamen.

Arbetsmarknadsutbildning - Grundkurs i lantbruksdjurs skötsel

Naturresursforum har på uppdrag av Arbetsförmedlingen anordnat 20 veckors kurser på Plönningeskolan i lantbruksdjurs skötsel. Utbildningen ger de kunskaper som erfordras för arbete i djurstallar. Under 2001 genomfördes den första kursen och samtliga som genomförde kursen fick anställning. En kurs har startat den 21 januari 2002. Det finns dock vissa problem att få tillräckligt med elever till kurserna.

Projektet "Lantbruksyrket – Framtidsyrket"

LRF i Halland arbetar med ett projekt att informera högstadieläverna i länet om arbete inom lantbruket. Projektets syfte är bland annat att :

- verka aktivt för att öka ungdomarnas intresse för lantbrukssektorn.
- försäkra sig om en fortsatt hög kompetens inom branschen.

Projektets mål är att alla ungdomar i årskurs 9 skall känna till att :

- lantbruksyrket är en framtidsbransch med stor efterfrågan på arbetskraft
- lantbruksyrket innehåller arbetsuppgifter som till stor del berör teknik och data.

Resultatet har blivit så positivt att det finns planer på att fortsätta med ett liknande projekt som skall vända sig till grundskolans årskurs 8.

Jobbrotation

Växtkraft Mål 3 och Arbetsförmedlingen har skapat möjligheter för arbetsgivarna att vidareutbilda sin personal samtidigt som arbetslösa personer kan få anställning under en viss tid. Målet är att höja kompetensen hos de anställda och ge arbetslösa möjlighet till arbete.

Syftet är att ge möjligheter för anställda/ensamföretagare som arbetslösa att genomföra kompetensutveckling.

Ekonomiskt stöd kan till viss del utgå för arbetsgivarnas utbildningskostnader och för personer som anställs i jobbrotation.

Ett antal jordbrukare har utnyttjat den här möjligheten att höja kompetensen i företagen.

Fortsatt arbete med arbetskraftsförsörjning och kompetenshöjningen inom lantbruket

Jordbruket i länet har stora problem med att få den arbetskraft som behövs för att hålla verksamheten igång. Arbetet har ofta låg status, obekväma arbetstider och låga löner. Bristande kunskaper i arbetsledning bidrar också till problemen att erhålla och behålla personalen

Lönsamheten har förbättrats, men fortfarande anser 70 procent av lantbrukarna att lönsamheten är ganska eller mycket dålig. Det har bidragit till att löneläget fortfarande är lågt i branschen.

Det är färre ungdomar som söker till naturbruksutbildningarna. Problemen blir förmodligen inte mindre i framtiden med tanke på att antalet lantbruk blir färre. Det medför att en del av dem som söker till naturbruksutbildningarna inte har efterenhet av lantbruk, eftersom allt färre ungdomar växer upp med föräldrar, eller har mor- och farföräldrar som är lantbrukare. Kraven på mer praktik under utbildningstiden finns redan idag från lantbruket och det blir ett viktigare inslag i framtiden.

En ökande information om och bättre marknadsföring av olika yrken inom lantbruket måste till. Man måste bland annat tala om vilka jobb som erbjuds, vilka arbetsförhållanden som råder, vilka utvecklingsmöjligheter och hur framtidsutsikterna är. Det behövs också en ökad positivism som visar på att det handlar om framtidsyrken. Därför är det viktigt att studievägledare, arbetsförmedlare och andra som skall informera om lantbruksyrkena får tillgång till aktuell information om bland annat arbetsuppgifter och arbetsmiljö.

Det behövs fler initiativ liknande projektet "Lantbruksyrket – Framtidsyrket", där jämnåriga med utbildning och erfarenhet av jordbruksarbete samt unga lantbrukare, informerar andra ungdomar i skolan och på mässor, sådana satsningar behövs för att kunna öka rekryteringen av ungdomar som inte har jordbruksbakgrund.

Inom jordbruket behövs också en förnyelse av sättet att tänka och agera som arbetsgivare, bland annat för att det idag ställs helt andra krav på arbetsförhållanden, arbetsmiljö m.m. än tidigare.

För att höja statusen och intresset för jordbruksarbetet och kunna skapa goda arbetsförhållanden, krävs det att både lantbrukarna och de anställda får möjlighet till den ökande kompetenshöjningen som efterfrågas. För att klara detta krävs det någon form av ekonomiskt stöd. Jobbrotation är därför en möjlighet, för det krävs att resurser tillförs för att klara en vidarutbildning ekonomiskt och att kunna ersätta personalen under utbildningstiden.

När det gäller korttidsutbildningar för lantbrukare och anställda är det viktigt att det skapas flexibla lösningar som överensstämmer med behovet och att man också försöker anpassa kursernas längd och tid på året till odlingsäsongen.

Övriga utbildningar, gymnasieutbildningar och längre påbyggnadsutbildningar, måste ha en hög kvalitet och status, vilket bland annat kräver ständig förnyelse och anpassning till den allmänna utvecklingen inom jordbruket. Ett ökat deltagande i dessa utbildningar från branschens sida är nödvändigt

För att underlätta arbetskraftsförsörjningen och kompetensutvecklingen inom lantbruket i länet bör myndigheter och organisationer som har anknytning till jordbruket öka samarbetet. Vi föreslår därför att det bildas en arbetsgrupp som kan arbeta vidare med det underlag som finns. Förslaget är att någon myndighet eller organisation tar på sig ansvaret för arbetsgruppen.

Rapporten kan då tillsammans med andra utredningar och projekt användas för att åstadkomma en förbättring av de svårigheter som lantbruket står inför med stor brist på kompetens och arbetskraft.